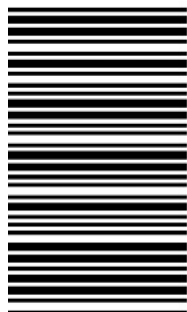


کد کنترل

311

A



311A

ویژه نظام آموزشی ۳-۳-۶

دفترچه شماره ۱
صبح پنجشنبه
۱۳۹۸/۴/۱۳



جمهوری اسلامی ایران
وزارت علوم، تحقیقات و فناوری
سازمان سنجش آموزش کشور

«اگر دانشگاه اصلاح شود مملکت اصلاح می‌شود.»
امام خمینی (ره)

آزمون سراسری ورودی دانشگاه‌های کشور - ۱۳۹۸

آزمون عمومی
گروه آزمایشی علوم انسانی

مدت پاسخ‌گویی: ۷۵ دقیقه

تعداد سؤال: ۱۰۰

عنوان مواد امتحانی آزمون عمومی گروه آزمایشی علوم انسانی، تعداد، شماره سؤالات و مدت پاسخ‌گویی

ردیف	مواد امتحانی	تعداد سؤال	از شماره	تا شماره	مدت پاسخ‌گویی
۱	زبان و ادبیات فارسی	۲۵	۱	۲۵	۱۸ دقیقه
۲	زبان عربی	۲۵	۲۶	۵۰	۲۰ دقیقه
۳	فرهنگ و معارف اسلامی	۲۵	۵۱	۷۵	۱۷ دقیقه
۴	زبان انگلیسی	۲۵	۷۶	۱۰۰	۲۰ دقیقه

حق چاپ، تکثیر و انتشار سؤالات به هر روش (الکترونیکی و ...) پس از برگزاری آزمون، برای تمامی اشخاص حقیقی و حقوقی تنها با مجوز این سازمان مجاز می‌باشد و با متخلفین برابر مقررات رفتار می‌شود.

سال ۱۳۹۸

* داوطلب گرامی، عدم درج مشخصات و امضاء در مندرجات جدول ذیل، به منزله عدم حضور شما در جلسه آزمون است.

اینجانب..... با شماره داوطلبی..... با آگاهی کامل، یکسان بودن شماره سندلی خود را با شماره داوطلبی مندرج در بالای کارت ورود به جلسه، بالای پاسخنامه و دفترچه سؤالات، نوع و کدکنترل درج شده بر روی دفترچه سؤالات و پائین پاسخنامه ام را تأیید می نمایم.

امضاء:

- ۱- معانی مقابل چند واژه، درست است؟
(رایزن: مشاور) (ردا: بالاپوش) (استماع: شنوایی) (جلجل: زنگوله) (مألوف: خو گرفتن) (عتاب کردن: سرزنش شده) (دانگ: یک ششم چیزی) (طرفه: عجیب)
- ۲- واژه‌های: «گرامیداشت، آرزومند، زبانه و شعله آتش، صرف» به ترتیب، معانی کدام واژه‌هاست؟
(۱) اعزاز، شایق، التهاب، مجرد
(۲) تکریم، شایق، قبضه، معیار
(۳) اعزاز، مسرور، شراره، مجرد
(۴) اقبال، فایق، التهاب، سبک
- ۳- معنی مقابل کدام واژه، کاملاً درست است؟
(۱) ولیمه: طعامی که در مهمانی و عروسی می‌دهند.
(۲) پویدن: حرکت و جست‌وخیز برای مقصد نامعلوم
(۳) درهم: واحد پول طلا که ارزش آن بیش از دینار بوده است.
(۴) دینار: واحد پول و سکه نقره که در گذشته رواج داشته است.
- ۴- در کدام عبارت غلط املایی وجود دارد؟
(۱) پادشاهان صورتی چون عمارتی فرمایند، ننگ دارند که به خودی خود دست در گل نهند، به دیگران باز گذارند.
(۲) اندیشید و در حال جوابی مختصر چنان که صواب دانستند بر قفای ورق نشست.
(۳) رای زلت بخشای سعادت‌بخش بر ایشان ترحم فرمود و وی را بناوخت.
(۴) هر کار که به قصد نقض عهد منصوب باشد مجال تجاوز فراختر باشد.
- ۵- در کدام بیت، غلط املایی وجود دارد؟
(۱) زهی ستوده خصالی که بر تو می‌زیبد
(۲) یکی شیر شرزه به چنگال تیز
(۳) و گر به خواست وی آید همی گناه از ما
(۴) گر ناقه را نه ناله مجنون شدی خدی
- ۶- در کدام گروه واژه‌ها، غلط املایی وجود دارد؟
(۱) صنف و گونه، افراط و تفریط، محوطه و صحن
(۲) سترگ و عظیم، حلقه و طوق، تلبیس و نیرنگ
(۳) متلألئ و درخشان، هرب و نزاع، خوالیگر و طباخ
(۴) ثقت و اعتماد، طاعنان و عیب‌جویان، تلمذ و شاگردی
- ۷- «هم‌صدا با حلق اسماعیل، سه دیدار و روزها» به ترتیب، از آثار چه کسانی است؟
(۱) رسول پرویزی، نادر ابراهیمی، مجید واعظی
(۲) حسن حسینی، رسول پرویزی، جلال متینی
(۳) مجید واعظی، جلال متینی، اسلامی ندوشن
(۴) حسن حسینی، نادر ابراهیمی، اسلامی ندوشن

۸- در کدام بیت، هر دو تشبیه گسترده و فشرده وجود دارد؟

- (۱) هر که از مهر تو چون ذره شود سرگردان
 (۲) من که با زلف چو چوگان تو گویی نزنم
 (۳) چند چون مرغ کنی سوی گلستان پرواز
 (۴) تو که یک ذره نداری خبر از آتش مهر

۹- آرایه‌های بیت زیر، کدام‌اند؟

«آب آتش می‌برد خورشید شب پوش شما

- (۱) استعاره، تشخیص، تلمیح، تضاد
 (۲) مجاز، جناس تام، تضاد، تلمیح
 (۳) ایهام، استعاره، جناس تام، پارادوکس
 (۴) مجاز، ایهام، تشخیص، پارادوکس

۱۰- هر دو آرایه‌ی مقابل کدام بیت، درست است؟

- (۱) پیمانه‌ی حیاتم پر شد فغان که نتوان
 (۲) برخیز تا به پای شود روز رستخیز
 (۳) شد چمن انجمن از بوی خوشش پنداری
 (۴) اسباب پریشانی جمع است برای من

۱۱- آرایه‌های «اسلوب معادله، تلمیح، تشبیه، حس آمیزی» به ترتیب، در کدام ابیات یافت می‌شود؟

- (الف) وصل، هجران است اگر دل‌ها ز یکدیگر جداست
 (ب) آبی که زندگانی جاوید می‌دهد
 (ج) نیست پروا عاشقان را از نگاه تلخ یار
 (د) از تهی مغزی است امید گشاد از ماه عید
- (۱) ج، ب، الف، د
 (۲) ج، ب، د، الف
 (۳) د، ب، الف، ج
 (۴) د، ج، ب، الف

۱۲- نوع وابسته و وابسته در همه‌ی ابیات یکسان است؛ به جز:

- (۱) دیوانه‌ی قلمرو صحرای وحشتیم
 (۲) ای برق اگر به گوشه‌ی آن بام بگذری
 (۳) چون قضا سلسله‌ی زلف تو عالم‌گیر است
 (۴) ناز است سد راه و گرنه در اشتیاق

۱۳- در همه‌ی ابیات واژه‌ای یافت می‌شود که «هم آوا» دارد؛ به جز:

- (۱) کدامین طالع این امداد کرده است
 (۲) اگر در هم شوی بس ناصواب است
 (۳) تفرج را سوی سرو و سمن شد
 (۴) اسیر محنت ایام بودن

۱۴- با توجه به بیت زیر، کدام موارد کاملاً درست است؟

«گیرند مردم دوستان، نامهربان و مهربان

- (الف) در بیت دو «واو» عطف وجود دارد.
 (ب) یک مسند در بیت وجود دارد.
 (ج) در بیت یک نقش تبعی یافت می‌شود.
 (د) در بیت یک صفت مبهم به چشم می‌خورد.
- (۱) الف، ب
 (۲) الف، ج
 (۳) ب، د
 (۴) ج، د

دورش از روی چو خورشید درخشان مگذار
 بیش از این گوی دلم در خم چوگان مگذار
 راه آمد شد بستان به صبا باز گذار
 ذره بی‌سر و پا را به هوا باز گذار

می‌رود آب حیات از چشمه‌ی نوش شما»

پیمان از او گرفتن پیوند از او بریدن (حسن تعلیل - جناس)
 وانگه ببین شهید غمت در چه حالت است (تلمیح - ایهام)
 که سمن در بغل و گل به گریبان دارد (جناس - حس آمیزی)
 جمعیت اگر خواهی زان طره پریشان باش (پارادوکس - مجاز)

هجر باشد وصل اگر دل‌ها به هم پیوسته است
 دارد اگر وجود، شراب شبانه است
 دود خشک شمع ریحان تر پروانه است
 ناخن تنها برای پشت سر خاریدن است

ما را سواد شهر بود آیه‌ی عذاب
 آنجا که باد زهره ندارد خبر ببری
 گردنی نیست که در حلقه‌ی زنار تو نیست
 فرقی میان دل‌ها و دل تو نیست

که شاه از مستمندان یاد کرده است
 نه جرم تشنه و نه جرم آب است
 گلستانی به تاراج چمن شد
 به کام دشمنان ناکام بودن

هر روز خاطر با یکی ما خود یکی داریم و بس»

(ب) یک مسند در بیت وجود دارد.
 (د) در بیت یک صفت مبهم به چشم می‌خورد.
 (۳) ب، د
 (۴) ج، د

۱۵- معنی «ساختن» در کدام بیت، متفاوت است؟

- (۱) بیاریسد دانسته آهنگسازان
 (۲) دیدم که ملک فقر من از ملک جم به است
 (۳) کیمیای عشق او از خون دلها ساختند
 (۴) دوستان و دشمنان را آب و آتش فعل باش

۱۶- الگوی (نهاد + مفعول + مسند + فعل) در کدام بیت، یافت می‌شود؟

- (۱) بدین دو دیده حیران من هزار افسوس
 (۲) دامن دوست بدست آر و ز دشمن بگسل
 (۳) دیدن روی تو را دیده جان‌بین باید
 (۴) راست چون سوسن و گل از اثر صحبت پاک

۱۷- مفاهیم «اغتنام فرصت، تلاش، توصیه به خویشتن‌داری، مذمت نفس‌پرستی» در کدام ابیات، به ترتیب، وجود دارد؟

- (الف) اگر بر خرد چیره گردد هوا
 (ب) که اندر جهان سود بی‌رنج نیست
 (ج) هنر با خرد در دل مرد تند
 (د) چو کاهل شود مرد هنگام کار
 (۱) د، ب، ج، الف (۲) ب، ج، د، الف
 (۳) الف، ب، ج، د (۴) د، الف، ج، ب

۱۸- مفهوم همه ابیات یکسان است؛ به جز:

- (۱) صبر کن ای دل که آخر رنج تو هم بگذرد
 (۲) دامن شادی چو غم آسان نمی‌آید به دست
 (۳) شاد و بی‌غم بزی که شادی و غم
 (۴) به عیش کوش و میندار همچو ناهلان

۱۹- کدام بیت، «فاقد» مفهوم بیت زیر است؟

- «تعلیم ز آره گیر در امر معاش
 (۱) به گیتی ز بخشش بود مرد مه
 (۲) مدار و ببخش آن چه افزون بود
 (۳) اگر هزار گنه بینی از سپهر دو رنگ
 (۴) بخل عیبی است که صد فضل بپوشاند و جود

۲۰- کدام بیت، دربردارنده مفهوم بیت زیر است؟

- «رزق هر چند بی‌گمان برسد
 (۱) گر کند آفاق را چون صبح از احسان روسفید
 (۲) سعی در رزق کسان دل را منور می‌کند
 (۳) بی‌تردد، دامن روزی نمی‌آید به دست
 (۴) پوچ سازد مغزها را چرخ تا روزی دهد

یکی گرز سازند ما را گران
 زر وام کردم از رخ و خاتم بساختم
 عاشقانش در طلب زین روی جانها باختند
 بدسگالان را بسوز و نیک خواهان را بساز

که با دو آینه رویش عیان نمی‌بینم
 مرد یزدان شو و فارغ گذر از اهرمنان
 وین کجا مرتبه چشم جهان‌بین من است
 بر زبان بود مرا آنچه تو را در دل بود

نخواهد به دیوانگی بر گوا
 هم آن را که کاهل بود گنج نیست
 چو تیغی که گردد ز زنگار کند
 از آن پس نیاید چنان روزگار

دولت و محنت نماند شادی و غم بگذرد
 پسته را خون می‌شود دل تا لبی خندان کند
 زود می‌آیند و زود می‌گذرند
 که عمر را عوض و وقت را قضایی هست

نیمی سوی خود می‌کش و نیمی می‌باش
 تو گر گنج داری ببخش و مننه
 وز اندازه خورده بیرون بود
 بر او ببخش که بخشیدن گناه، خوش است
 کیمیایی است که صد عیب هنر گرداند

شرط عقل است جستن از درها
 نیست جز گرد کدورت رزق من زین آسیا
 کم بود دل‌های شب بی‌شمع بالین آسیا
 می‌کند با کاهلان این نکته تلقین آسیا
 باشد از ریزش فزون آوازه این آسیا

۲۱- همهٔ ابیات با سرودهٔ زیر قرابت مفهومی دارد؛ به جز:

«گریه کنی اگر که آفتاب را ندیده‌ای / ستاره‌ها را هم نمی‌بینی»

حساب از همین یک نفس کن که هست
برآید که ما خاک باشیم و خشت
تو را آن روز باشد کاندر اویمی
تو فردا چنی گل نیاید به کار

۱) چو دی رفت و فردا نیامد به دست
۲) بسی تیر و دی ماه و اردی بهشت
۳) اگر سختی بری ور کام‌جویی
۴) گلستان که امروز باشد به بار

۲۲- کدام بیت، با بیت زیر قرابت مفهومی دارد؟

«اگر مستم اگر هشیار اگر خوابم اگر بیدار

به سوی تو بود روی سجودم میهن ای میهن»
وطن گنج بود ویرانی
این وطن جایی است کاورا نام نیست
نتوان مُرد به سختی که من اینجا زادم
به دریا همچو سیل خوش خرام آورد مستان را

۱) در میان دلی و این چه عجب
۲) این وطن مصر و عراق و شام نیست
۳) سعدیا حب وطن گرچه حدیثی است درست
۴) کمند جذبهٔ حب‌الوطن از وادی غربت

۲۳- مفهوم بیت زیر از همهٔ ابیات دریافت می‌شود؛ به جز:

«نه بدو، ره، نه شکیبایی ازو

صد هزاران خلق سودایی ازو»
نه ماه تابد چون عارض تو بر گردون
نه قدرتی که به شوخیش در کنار کشم
نه احتمال نشستن نه پای رفتارم
نه صبر و طاقت آنم که از تو درگذرم

۱) نه سرو نازد چون قامت تو در بستان
۲) نه قوتی که توانم کناره جستن ازو
۳) نه روی رفتنم از خاک آستانهٔ دوست
۴) نه بخت و دولت آنم که با تو بنشینم

۲۴- هر بیت، به ترتیب بیانگر کدام وادی عرفانی است؟

الف) صد هزاران مرد گم گردد مدام

تا یکی اسرار بین گردد تمام
وانکه آتش نیست عیشش خوش مباد
هم دلی پر عشق دارم هم تهی
در زمین ریگی همان انگار نیست

ب) کس در این وادی بجز آتش مباد
ج) لیکن از عشقم ندانم آگهی
د) گر دو عالم شد همه یک بار نیست

۲) استغنا، طلب، حیرت، معرفت

۱) استغنا، حیرت، عشق، فنا

۴) معرفت، عشق، حیرت، استغنا

۳) معرفت، طلب، عشق، فنا

۲۵- مفهوم همهٔ ابیات یکسان است؛ به جز:

بیگانه نکرد آن چه دل خویش به من کرد
اول بلا به مرغ بلند آشیان رسد
ز خود بایدهش گریه کردن نه خس
به فرجام، بد با تن خود کند

۱) از دوستی‌ام سوخت دل خویش به صد داغ
۲) گاهی که سنگ حادثه از آسمان رسد
۳) چو خس را درافکنند در دیده کس
۴) هر آن کس که اندیشهٔ بد کند

■ ■ عَيْن الْأَصْحَحِّ وَالْأَدَقِّ فِي الْجَوَابِ لِلتَّرْجُمَةِ مِنْ أَوْ إِلَى الْعَرَبِيَّةِ (٢٦ - ٣٥)

- ۲۶- ﴿ أَنْفِقُوا مِمَّا رَزَقْنَاكُمْ مِنْ قَبْلِ أَنْ يَأْتِيَ يَوْمٌ لَا بَيْعَ فِيهِ وَلَا خُلَّةَ وَلَا شَفَاعَةَ ﴾:
- (۱) از آنچه به شما روزی می‌دهیم انفاق کنید قبل از آنکه روزی بیاید که در آن هیچ فروش و دوستی نیست و نه شفاعتی!
- (۲) انفاق کنید از آنچه روزی دادیم شما را، پیش از آنکه روزی فرا رسد که نه فروشی در آن است و نه دوستی و نه شفاعتی!
- (۳) بخشش کنید از چیزهایی که روزیتان دادیم پیش از اینکه آن روز فرا رسد که هیچ فروش و دوستی و شفاعت در آن نیست!
- (۴) از آنچه روزی شما قرار می‌دهیم بخشش کنید قبل از اینکه آن روز بیاید که فروش در آن نیست و دوستی و شفاعت نیز نیست!
- ۲۷- « لِي الْآنَ مَكْتَبَةٌ كَبِيرَةٌ، وَ مَا كَانَ لِي قَبْلَ هَذَا أَكْثَرُ مِنْ مِائَةِ كِتَابٍ! »:
- (۱) فعلاً کتابخانه‌ای بزرگ دارم، ولی پیش از این فقط یکصد کتاب داشتم!
- (۲) کتابخانه من در حال حاضر بزرگ است، ولی قبلاً بیش از صد کتاب نداشت!
- (۳) اکنون کتابخانه بزرگی دارم، و حال اینکه قبل از این بیش از یکصد کتاب داشتم!
- (۴) کتابخانه‌ای در حال حاضر دارم که بزرگ است، اما پیش از این بیشتر از صد کتاب نداشت!
- ۲۸- « مَا يَزِيدُ صَبْرَنَا فِي أُمُورٍ لَا طَاقَةَ لَنَا بِهَا، هُوَ الْإِيمَانُ بِاللَّهِ! »:
- (۱) آنچه صبر ما را در اموری که هیچ توانی برای آنها نداریم، می‌افزاید، همان ایمان به الله است!
- (۲) صبر ما در کارهایی که طاقتش در ما نیست، زیاد نمی‌شود، بلکه آن در ایمان به الله است!
- (۳) صبر در کارهایی که توان آنها در ما نیست قدرت ما را زیاد نمی‌کند، بلکه آن ایمان به خداست!
- (۴) چیزی که صبر ما را می‌افزاید، اموری است که هیچ طاقت آن را نداریم که همان ایمان به خداست!
- ۲۹- « أَلْتَسْتَشِيرُ الْكُذَّابَ وَ مَا هُوَ إِلَّا سَرَابٌ يُعْرَفُ الْحَقِيقَةَ إِلَيْنَا عَلَى الْعَكْسِ! »:
- (۱) با دروغگو شور می‌کردم اما او فقط یک سراب بیش نبود که حقایق را معکوس به من معرفی می‌کرد!
- (۲) آیا این دروغگویی که با او مشورت می‌کنی کسی جز سرابی است که حقایق را به ما وارونه می‌شناساند!
- (۳) آیا با دروغگو مشورت می‌کنی، در حالیکه او فقط سرابی است که حقیقت را به ما وارونه معرفی می‌کند!
- (۴) چگونه با دروغگو مشورت می‌کنی حال آنکه او چیزی جز سراب نیست که حقیقت را معکوس به ما می‌شناساند!
- ۳۰- « إِنْ الْإِنْسَانَ الَّذِي يَجِدُ طَعَامًا مَنَاسِبًا لِفِكَرِهِ سَتُصْبِحُ قَدْرَتَهُ لِفَهْمِهِ وَ الْعَمَلُ أَكْثَرُ! »:
- (۱) انسانی که غذای مفیدی را برای اندیشه خود بیابد نیرویش برای فهم و عمل، بیشتر شده است!
- (۲) انسانی که غذای مناسبی برای فکر خود می‌یابد نیرویش برای فهم و عمل، بیشتر خواهد شد!
- (۳) اگر انسان غذای مناسبی را برای اندیشه خود بیابد نیرویش برای فهم و عمل، بیشتر خواهد شد!
- (۴) انسان کسی است که غذای مفیدی را برای فکر خود یافته و نیرویش برای فهم و عمل، بیشتر شده است!
- ۳۱- « لَا يَتْرُكُ مِنَ الْأَوْلَادِ وَالِدَيْهِمْ إِلَّا مَنْ يَعْتَقِدُ أَنَّهَا لَيْسَا بِحَاجَةٍ إِلَيْهِ وَ هُمَا فِي صَحَّةٍ! »:
- (۱) فرزندان والدین خودشان را ترک نمی‌کنند مگر معتقد به این باشند که آنها در سلامتند و نیاز به او ندارند!
- (۲) از میان فرزندان فقط کسی والدین را ترک می‌کند که عقیده داشته باشد که آنان سلامتی دارند و نیازمند به او نیستند!
- (۳) تنها کسی در میان فرزندان پدر و مادر را ترک می‌کند که بر این عقیده باشد که آنان به او نیازمند نیستند و در سلامتند!
- (۴) از فرزندان فقط کسی پدر و مادرش را ترک می‌کند که معتقد باشد آنها به او نیاز ندارند و هر دو در سلامت هستند!

۳۲- «إِسترجعُ حاسوبی من الذَّكَانِ الَّذِي يَخْتَصُّ بِتَصْلِيحِ الْوَسَائِلِ الْكَهْرِبَائِيَّةِ!»:

- (۱) کامپیوترم را به مغازه‌ای که وسایل برقی را درست می‌کرد پس دادم و برگشتم!
- (۲) به مغازه‌ای که تخصصش درست کردن کامپیوتر و وسایل برقی بود برگشتم!
- (۳) کامپیوترم را از مغازه‌ای که مختص تعمیر وسایل برقی است پس گرفتم!
- (۴) از مغازه‌ای که کارش تعمیر وسایل با برق بود کامپیوترم را پس گرفتم!

۳۳- عَيْنُ الصَّحِيحِ:

- (۱) لَمَّا مَا وَجَدتِ الْبِنَاتُ أُمَّهِنَّ حَيَّةً نُحْنُ عَلَيْهِنَّ: دختران هنگامی که مادر خود را زنده نیافتند، بر او شیون کردند!
- (۲) لَا أَحَدًا يَأْتِيكَ فِي حَاجَةٍ فَتَرْدُهُ خَائِبًا: کسی نیست که با خواسته‌هایش نزد تو بیاید و تو او را ناامید برگردانی!
- (۳) مَنْ ذَاقَ حَبَّكَ ذَنَا إِلَيْكَ وَهُوَ يَخَافُ مِنْكَ: کسی که عشق تو را چشید درحالی که از تو می‌ترسد به تو نزدیک است!
- (۴) الْكَذَّابُ يَنْظَاهِرُ بِالصِّدْقِ وَ إِنْ يَظْهَرُ الْكُذْبُ فِي وَجْهِهِ: دروغگو تظاهر به راستگویی می‌کند اگرچه دروغ از چهره‌اش نمایان بوده است!

۳۴- عَيْنُ الْخَطَا:

- (۱) كُنْتُ فَرِحْتُ مِنْ أَنَّ الْحَسَنَاتِ تُذْهِبُ السَّيِّئَاتِ: از اینکه خوبیها، بدیها را از بین می‌برد، شاد شده بودم!
- (۲) كَادَتْ بِنْتِي تَجْهَرُ بِغَضِبِهَا عِنْدَ الضِّيُوفِ لَمَّا نَصَحْتُهَا: وقتی دخترم را نزد مهمانان نصیحت کردم نزدیک بود خشمش را آشکار کند!
- (۳) كُنْ سَاكِتًا وَ رَاقِبْ أَنْ لَا يَجْرِي عَلَى لِسَانِكَ مَا لَيْسَ لَكَ بِهِ عِلْمٌ: ساکت باش و مراقب باش که بر زبانت چیزی که بدان علم نداری، جاری نشود!
- (۴) لَمَّا بَدَأَتْ بِأَنْ تَعِيبَ الْآخِرِينَ عِلْمٌ أَنْ ذَلِكَ نَفْسُهُ مِنْ أَكْبَرِ الْعُيُوبِ: وقتی شروع به عیب‌گیری از دیگران کردی، بدان که آن خودش از بزرگترین عیبهاست!

۳۵- «ما درختانی می‌کاریم تا دیگران از میوه‌های آنها بخورند!»- عَيْنُ الصَّحِيحِ:

- (۱) نحن نغرس الأشجار حتى من ثمراتها يأكل الآخرون!
- (۲) نغرس نحن الأشجار لكي يأكل آخرون من ثمارها!
- (۳) نغرس نحن أشجارًا حتى آخرون يأكل من ثمراتها!
- (۴) نحن نغرس أشجارًا لكي يأكل من ثمارها الآخرون!

■ ■ إقرأ النَّصَّ التَّالِيَّ ثُمَّ أَجِبْ عَنِ الْأَسْئَلَةِ (٣٦ - ٤٢) بِمَا يَنَاسِبُ النَّصَّ:

الذَّنَابُ حَيَوَانٌ يُشْبِهُ بَعْضَ أَنْوَاعِ الْكِلَابِ، هُوَ مَتَوَحِّشٌ وَ صَاحِبُ فِكِّ بِقُوَّةٍ خَارِقَةٍ لَصَيْدِ الْفَرِيسَةِ (طَعْمَهُ، شَكَارٌ) وَ حَمَلُهَا مَسَافَاتٌ بَعِيدَةٌ. تَعِيشُ الذَّنَابُ فَرَادِي أَوْ أَزْوَاجًا فِي الْمَنَاطِقِ الْجَبَلِيَّةِ بَحِيثٌ تُصْبِحُ رُؤْيَتُهَا صَعْبًا هُنَاكَ!
تَتَجَمَّعُ فَقَطْ خِلَالِ فَصْلِ الشِّتَاءِ لِتَكُونَ فِي الْجَمَاعَةِ عِنْدَ مَا تَبْحَثُ عَنِ الْغِذَاءِ، وَ كَلَّمَا اشْتَدَّ الْبَرْدُ تُصْبِحُ الذَّنَابُ أَكْثَرَ خَشُونَةً وَ جَرَأَةً، فَتَخْرُجُ إِلَى الْأَمَاكِنِ الْمُرْدِحِمَةِ كَالْحِدَانِقِ بَحْثًا عَنِ الْغِذَاءِ، وَ يَبْذُلُ هَذَا الْحَيَوَانُ جَهْدًا غَيْرَ عَادِيَّةٍ لِلْمَحَافِظَةِ عَلَى سَلَامَتِهِ!
تَنَامُ الذَّنَابُ أَثْنَاءَ النَّهَارِ فِي كَهْفٍ بَيْنَ الصَّخُورِ وَ تَخْرُجُ لِلصَّيْدِ لَيْلًا، وَ يُمَكِّنُهَا أَنْ تَقْطَعَ مَسَافَةً مَا بَيْنَ ٤٨ إِلَى ٦٤ كِيلُومِتْرًا فِي اللَّيْلَةِ الْوَاحِدَةِ!

۳۶- عَيْنُ الصَّحِيحِ: تَعِيشُ الذَّنَابُ عَيْشَةَ اجْتِمَاعِيَّةٍ بِسَبَبِ ...

- (۱) البرودة في الشتاء و صعوبة تهيئة الغذاء فيه!
- (۲) أنها تصيد في المناطق الجبلية و صعوبة العبور!
- (۳) البحث عن الطعام و الغذاء و شدة خشونة الذئاب فيه!
- (۴) خروجها في الليل لا للصيد، فنتجمع خلال فصل الشتاء!

٣٧- ماذا يُسبب ازدياد الخشونة و الجراً في الذئب؟ (عين الصحيح):

- ١) الحياة الاجتماعية التي تختارها الذئب!
- ٢) فصل الشتاء و برودته و قلة الصيد فيه!
- ٣) إنها يمكنها أن تقطع مسافات طويلة بسرعة كثيرة!
- ٤) سكوتها في الجبال بحيث تصبح رؤيتها صعباً للإنسان!

٣٨- عين الصحيح:

- ١) يساعد الذئب فكهُ القوي في صيد الفريسة!
- ٢) تعيش الذئب فرادى أو أزواجاً لأنها حيوانات متوحشة!
- ٣) عند طلوع الشمس تخرج الذئب من بين الصخور مجتمعةً للصيد!
- ٤) إنه يشبه بعض أنواع الكلاب، أما قوته للصيد فأقل من الحيوانات الأخرى!

٣٩- عين الخطأ عن الذئب:

- ١) عند الشتاء لما يشتد البرد تزداد الخشونة و الجراً فيه!
- ٢) يعيش في مناطق أرضها مرتفعة و نراه بصعوبة هناك!
- ٣) تتجمع الذئب للبحث عن الغذاء طول السنة!
- ٤) هو حيوان متوحش قوي في صيد فريسته!

■ عين الصحيح في الإعراب و التحليل الصرفي (٤٠ - ٤٢)

٤٠- « تصبِح »:

١) فعل مضارع - مزيد ثلاثي (حروفه الأصلية: ص ب ح) / من الأفعال الناقصة، خبره « هناك » و منصوب

٢) للمخاطب - مزيد ثلاثي (ماضيه: أصبح) - معرب / فعل من الأفعال الناقصة، اسمه « رؤية » و مرفوع

٣) فعل مضارع - للغائبة - مزيد ثلاثي / من الأفعال الناقصة، اسمه رؤية و خبره « هناك »

٤) مضارع - مزيد ثلاثي (من باب إفعال) - معرب / فعل من الأفعال الناقصة، اسمه رؤية

٤١- « تتجمع »:

١) للغائبة - مزيد ثلاثي (من باب تفعيل) - معلوم / فعلٌ و مع فاعله جملة فعلية

٢) فعل مضارع - مزيد ثلاثي (من باب تفعّل) - لازم / فعلٌ و مع فاعله جملة فعلية

٣) مضارع - للمخاطب - مزيد ثلاثي (ماضيه: جمع) - معرب / فعلٌ، و الجملة فعلية

٤) مزيد ثلاثي (من باب تفعّل، و حروفه الأصلية: ج م ع) - متعدّد - معرب / مع فاعله جملة فعلية

٤٢- « متوحّش »:

١) اسم - مفرد مذكّر - اسم فاعل (من فعل مجرد ثلاثي) - معرب / خبر، و الجملة اسمية

٢) مفرد مذكّر - اسم فاعل (ماضيه: توحّش و مصدره: توحّش) - مبني / خبر

٣) اسم فاعل (من فعل مزيد، باب تفعيل) - نكرة - معرب / خبر و مرفوع

٤) مفرد مذكّر - اسم فاعل (مصدره: توحّش) - نكرة / خبر و مرفوع

٤٣- عين الخطأ في ضبط حركات الكلمات:

١) يبلِّغ الصادقُ بصدقِهِ ما لا يبلِّغُهُ الكاذبُ باحتياله!

٢) لكلِّ اختراعٍ علميٍّ و ابتكارٍ وجةٌ نافعٌ و وجةٌ مُضِرٌّ!

٣) ينمُّ النَّوارُ في الطَّبيعةِ من خلالِ وجودِ رَوابطٍ مُنداخليةٍ!

٤) على كُلِّ النَّاسِ أَنْ يَتَعَايشُوا مَعَ بَعْضِهِمْ تَعَايشًا سَلْمِيًّا!

■ ■ عین المناسب للجواب عن الأسئلة التالية (٤٤-٥٠)

٤٤ - عین ما ليس فيه من المتضاد:

- (١) من يبدأ بضرب و شتم الآخرين فهو الأظلم!
- (٢) إنَّ الأحقق إن أراد أن يتفجع أحدًا فهو يضربه!
- (٣) الكذّاب يُبعد علينا القريب و يُقرب علينا البعيد!
- (٤) الألف من الأصدقاء قليل و الواحد من الأعداء كثير!

٤٥ - عین الخطأ (في التفضيل):

- (١) لا شك أن لغة القرآن أبلغ من جميع اللغات الأخرى!
- (٢) إنَّ أختي الصغرى هي التلميذة الكبرى في الصف!
- (٣) معلّمونا في المدرسة من أفاضل معلّمي البلاد!
- (٤) هذه التلميذة صغرى من زميلاتها في الصف!

٤٦ - عین الصحيح:

- (١) عشرون ريالاً في خمسة يساوي مائة ريال!
- (٢) تسعون ريالاً ناقص عشرين يساوي ستين ريالاً!
- (٣) أحد عشر ريالاً زائد تسعة يساوي سبعة ريالاً!
- (٤) ثمانون ريالاً تقسيم على عشرين يساوي أربعين ريالاً!

٤٧ - عین المفعول موصوفاً بالجملة:

- (١) أشكرك يا ربّي بأن حسنت خلقي!
- (٢) قد يأكل التمساح فريسة أكبر من فمه!
- (٣) سجّل هدفك و اذهب إليه بقوة و إرادة!
- (٤) أتعرف طائرًا ينقر جذوع الأشجار لصنع العش!

٤٨ - عین مضارعًا يمكن أن يُعادل « الماضي الاستمراري » في الفارسية:

- (١) ستجد برنامجًا لك يُعينك في دروسك كلّها!
- (٢) شاهدتُ مناظر في طريق السفر يُعجبني جمالها!
- (٣) العاقل يستشير الصادق في أموره حتّى يُقرّبه من الحقائق!
- (٤) بعضنا يُحدّث بكلّ ما يسمع به، و هذا عمل غير صحيح!

٤٩ - عین الفعل الناقص لا يدلّ على الزمن الماضي:

- (١) كانت لها ثقافةٌ طيبة!
- (٢) كان الدرس مليئًا بالسؤال!
- (٣) كانت الأرض في الربيع مخضرة!
- (٤) كان لهم خلقٌ طيبٌ في الحياة!

٥٠ - عین ما ليس فيه المنادى:

- (١) أمّ من يستطيع أن يُحبّني مثلك دون أيّ منة!
- (٢) ربّ إني أسألك أن تستر عيوبي كلّها عند أعدائي!
- (٣) قوم صديقي هم الذين يساعدون بعضهم بعضًا في الشدائد!
- (٤) وُلد حافظٌ على نظافة الطبيعة و أكّد على ذلك عند أصدقائك!

۵۱- این سخن خداوند که به انسان فرموده است: «ای فرزند آدم، این مخلوقات را برای تو آفریدم و تو را برای خودم» به کدام موارد اشاره دارد؟

- ۱) راه‌های تقویت عزت - توجه به عظمت خداوند و تلاش برای بندگی آستان او
- ۲) راه‌های تقویت عزت - شناخت ارزش انسان و نفروختن خویش به بهای اندک
- ۳) ایستادگی در برابر تمایلات - توجه به عظمت خداوند و تلاش برای بندگی آستان او
- ۴) ایستادگی در برابر تمایلات - شناخت ارزش انسان و نفروختن خویش به بهای اندک

۵۲- ابیات زیر بیانگر کدام نیاز برتر انسان می‌باشد و با پیام کدام آیه شریفه، مرتبط است؟

«مرد خردمند هنرپیشه را
عمر دو بایست در این روزگار
تا به یکی تجربه آموختن
با دگری تجربه بردن به کار»

- ۱) کشف راه درست زندگی - «رُسُلًا مُبَشِّرِينَ وَ مُنذِرِينَ لِقَلَّ يُكُونُ لِلنَّاسِ عَلَى اللَّهِ حُجَّةٌ بَعْدَ الرُّسُلِ...»
- ۲) درک از آینده خویش - «رُسُلًا مُبَشِّرِينَ وَ مُنذِرِينَ لِقَلَّ يُكُونُ لِلنَّاسِ عَلَى اللَّهِ حُجَّةٌ بَعْدَ الرُّسُلِ...»
- ۳) کشف راه درست زندگی - «إِنَّ الْإِنْسَانَ لَفِي خُسْرٍ إِلَّا الَّذِينَ آمَنُوا وَعَمِلُوا الصَّالِحَاتِ...»
- ۴) درک از آینده خویش - «إِنَّ الْإِنْسَانَ لَفِي خُسْرٍ إِلَّا الَّذِينَ آمَنُوا وَعَمِلُوا الصَّالِحَاتِ...»

۵۳- مهم‌ترین موانع بندگی انسان و رسیدن او به کمالات کدام است؟

- ۱) تمایلات دانی و شیطان که با وسوسه کردن و فریب دادن باعث سقوط انسان می‌شود.
- ۲) نفس اماره و شیطان که با وسوسه کردن و فریب دادن باعث سقوط انسان می‌شود.
- ۳) نفس اماره و شیطان که با زیبا و لذت‌بخش نشان دادن دنیا باعث سقوط انسان می‌شود.
- ۴) تمایلات دانی و شیطان که با زیبا و لذت‌بخش نشان دادن دنیا باعث سقوط انسان می‌شود.

۵۴- مفهوم کدام آیه شریفه به انسان این اطمینان را می‌دهد که می‌تواند از قدرت اختیار خود استفاده کند؟

- ۱) «وَالَّذِينَ جَاهَدُوا فِينَا لَنَهْدِيَنَّهُمْ سُبُلَنَا وَإِنَّ اللَّهَ لَمَعَ الْمُحْسِنِينَ»
- ۲) «قُلْ إِنَّمَا أَعْظُمُكُمْ بِوَاحِدَةٍ أَنْ تَقُومُوا لِلَّهِ مِثْلِي وَفُرَادَى»
- ۳) «إِنَّ اللَّهَ يُمْسِكُ السَّمَاوَاتِ وَ الْأَرْضِ أَنْ تَزُولَا»
- ۴) «وَ أَنْ أَعْبُدُونِي هَذَا صِرَاطٌ مُسْتَقِيمٌ»

۵۵- «تمام موجودات، وجود خود را از خداوند می‌گیرند» و «بی‌همتایی خداوند در همه مراتب توحید» به ترتیب از دقت در

کدام آیات قرآن کریم مفهوم می‌گردد؟

- ۱) «مَا لَهُمْ مِنْ دُونِهِ مِنْ وَلِيٍّ» - «وَ لَمْ يَكُنْ لَهُ كُفُوًا أَحَدٌ»
- ۲) «مَا لَهُمْ مِنْ دُونِهِ مِنْ وَلِيٍّ» - «قُلِ اللَّهُ خَالِقُ كُلِّ شَيْءٍ»
- ۳) «اللَّهُ نُورُ السَّمَاوَاتِ وَ الْأَرْضِ» - «قُلِ اللَّهُ خَالِقُ كُلِّ شَيْءٍ»
- ۴) «اللَّهُ نُورُ السَّمَاوَاتِ وَ الْأَرْضِ» - «وَ لَمْ يَكُنْ لَهُ كُفُوًا أَحَدٌ»

۵۶- کدام عبارت قرآنی، تصریح می‌کند که زندگی انسان‌ها براساس نظام عادلانه قرار دارد و خداوند وعده داده است که

هرکس را به آنچه استحقاق دارد، برساند؟

- ۱) «أَمْ نَجْعَلُ الْمُتَّقِينَ كَالْفُجَّارِ»
- ۲) «لَيَجْمَعَنَّكُمْ إِلَى يَوْمِ الْقِيَامَةِ لَا رَيْبَ فِيهِ»
- ۳) «كُلُّ نَفْسٍ ذَائِقَةُ الْمَوْتِ وَ نَبْلُوكُمْ بِالشَّرِّ وَ الْخَيْرِ فِتْنَةً»
- ۴) «مَنْ جَاءَ بِالْحَسَنَةِ فَلَهُ عَشْرُ أَمْثَالِهَا وَ مَنْ جَاءَ بِالسَّيِّئَةِ فَلَا يُجْزَى إِلَّا مِثْلَهَا»

۵۷- انسان خردمند از حدیث نبوی «الدنيا مزرعة الآخرة» کدام مطلب را خواهد آموخت؟

- (۱) سرنوشت ابدی انسان‌ها براساس رفتار کنونی آن‌ها تعیین می‌شود.
- (۲) قلب انسان بهترین و مناسب‌ترین زمین برای کشت محصول دنیا است.
- (۳) هدف از خلقت انسان عبادت و بندگی خدا و رسیدن به مقام قرب اوست.
- (۴) لازمهٔ پیمودن راه سعادت عهد و پیمان با خدا در مسیر بندگی و رضایت اوست.

۵۸- این درخواست که «لا تکلنی الی نفسی طرفة عین ابداء» ثمرهٔ فهم کدام مسئله است؟

- (۱) آفرینش همه تنبیه خداوند دل است
 - (۲) به صحرا بنگرم صحرا تو بینم
 - (۳) دلی کز معرفت نور و صفا دید
 - (۴) ماهمه شیران ولی شیر علم
- دل ندارد که ندارد به خداوند اقرار
به دریا بنگرم دریا تو بینم
به هر چیزی که دید اول خدا دید
حمله‌مان از باد باشد دم به دم

۵۹- مفهوم آیه شریفه ﴿وَمِنَ النَّاسِ مَن يَعْْبُدُ اللَّهَ عَلَىٰ حَرْفٍ﴾ چیست و سرنوشت چنین افرادی کدام است؟

- (۱) پرستش از روی تردید و ایمان ضعیف - رانده شدن به سوی جهنم در غل و زنجیر
- (۲) کفر ورزیدن به خداوند - رانده شدن به سوی جهنم در غل و زنجیر
- (۳) پرستش از روی تردید و ایمان ضعیف - زیان دیدن در دنیا و آخرت
- (۴) کفر ورزیدن به خداوند - زیان دیدن در دنیا و آخرت

۶۰- دستاورد سنت ابتلاء برای انسان چیست و کدام عبارت قرآنی به آن اشاره دارد؟

- (۱) نتیجهٔ عمل انسان‌ها را مشخص می‌کند - ﴿وَأُمَلِّي لَهُمْ إِن كِيدِي مَتِينٌ﴾
- (۲) هویت و شخصیت انسان‌ها ساخته می‌شود و شناخته می‌گردد - ﴿وَتَبْلُوكُمْ بِالشَّرِّ وَالْخَيْرِ فِتْنَةً﴾
- (۳) ایجاد زمینهٔ مناسب برای رشد و تعالی شخص مؤمن می‌باشد - ﴿سَنَسْتَدْرِجُهُم مِّنْ حَيْثُ لَا يَعْلَمُونَ﴾
- (۴) خداوند امکانات و لوازم رسیدن به هدف‌های هر فرد را فراهم کرده است - ﴿لَفَتَحْنَا عَلَيْهِم بَرَكَاتٍ مِّنَ السَّمَاءِ وَالْأَرْضِ﴾

۶۱- قرآن کریم، کارهای خارق‌العادهٔ پیامبران برای اثبات نبوت را چه نامیده است و کدام آیه شریفه، به کار خارق‌العادهٔ

حضرت عیسی (علیه السلام) اشاره دارد؟

- (۱) آیت - ﴿أَنِّي أَخْلُقُ لَكُمْ مِنَ الطِّينِ كَهَيْئَةِ الطَّيْرِ فَأَنْفُخُ فِيهِ فَيَكُونُ طَيْرًا بِإِذْنِ اللَّهِ﴾
- (۲) معجزه - ﴿أَنِّي أَخْلُقُ لَكُمْ مِنَ الطِّينِ كَهَيْئَةِ الطَّيْرِ فَأَنْفُخُ فِيهِ فَيَكُونُ طَيْرًا بِإِذْنِ اللَّهِ﴾
- (۳) آیت - ﴿وَمَا كُنْتَ تَتْلُو مِنْ قَبْلِهِ مِنْ كِتَابٍ وَلَا تَخُطُّهُ بِيَمِينِكَ إِذَا لَارْتَابَ الْمُبْطِلُونَ﴾
- (۴) معجزه - ﴿وَمَا كُنْتَ تَتْلُو مِنْ قَبْلِهِ مِنْ كِتَابٍ وَلَا تَخُطُّهُ بِيَمِينِكَ إِذَا لَارْتَابَ الْمُبْطِلُونَ﴾

۶۲- دور شدن مردم یک جامعه از توحید، کدام پیامد را به دنبال خواهد داشت و این پیامد ناشی از چیست؟

- (۱) حاکمیت طاغوت و دستوره‌های او - ثمرات بُعد اجتماعی توحید عملی
- (۲) حاکمیت طاغوت و دستوره‌های او - رابطهٔ متقابل توحید فردی و اجتماعی
- (۳) قرار گرفتن انسان تحت سلطهٔ تمایلات دنیوی - ثمرات بُعد اجتماعی توحید عملی
- (۴) قرار گرفتن انسان تحت سلطهٔ تمایلات دنیوی - رابطهٔ متقابل توحید فردی و اجتماعی

۶۳- کدام مسائل، زمینه را برای جعل و تحریف احادیث پیامبر اکرم (صلی الله علیه و آله) آماده کرد؟

- (۱) ممنوعیت از نوشتن احادیث پیامبر اکرم (صلی الله علیه و آله) - حاکمان بنی امیه و بنی عباس به تدریج مسیر حکومت را عوض کردند و جامعه را به راحت‌طلبی سوق دادند.
- (۲) در انزوا قرار دادن شخصیت‌های اصیل اسلامی - حاکمان بنی امیه و بنی عباس به تدریج مسیر حکومت را عوض کردند و جامعه را به راحت‌طلبی سوق دادند.
- (۳) در انزوا قرار دادن شخصیت‌های اصیل اسلامی - حاکمان بنی امیه و بنی عباس به اندیشه‌هایی میدان می‌دادند که قدرت آنان را تقویت می‌کرد.
- (۴) ممنوعیت از نوشتن احادیث پیامبر اکرم (صلی الله علیه و آله) - حاکمان بنی امیه و بنی عباس به اندیشه‌هایی میدان می‌دادند که قدرت آنان را تقویت می‌کرد.

۶۴- حضرت علی (علیه السلام) در اعتراض به چه کسی شیوه صحیح زندگی حاکم را توضیح داد و در پایان از همگان خواست چگونه امام جامعه را یاری کنند؟

(۱) فرماندار بصره که در یک مهمانی شرکت کرده بود و فقیران حضور نداشتند و غذاهای رنگارنگ چیده بودند - پارسایی، تلاش، پاکدامنی و درستکاری

(۲) یکی از بستگان حاکم که در کوفه زندگی می کرد و برای تأمین خانواده اش از بیت المال سهم بیشتری تقاضا کرده بود - پارسایی، تلاش، پاکدامنی و درستکاری

(۳) یکی از بستگان حاکم که در کوفه زندگی می کرد، برای تأمین خانواده اش از بیت المال سهم بیشتری تقاضا کرده بود - میانه روی، انصاف، عدالت و ساده زیستی

(۴) فرماندار بصره که در یک مهمانی شرکت کرده بود و فقیران حضور نداشتند و غذاهای رنگارنگ چیده بودند - میانه روی، انصاف، عدالت و ساده زیستی

۶۵- امام حسین (علیه السلام) در چه شرایطی فرمودند: «من مرگ در این راه را جز سعادت و زندگی با ظالمین را جز ذلت و خواری نمی بینم» و براساس کدام اصل، مبارزه خود را انجام دادند؟

(۱) وقتی معاویه بندهای قرارداد را زیر پا گذاشت و یزید را جانشین خود کرد - بیشترین ضربه زدن به دشمن

(۲) وقتی معاویه بندهای قرارداد را زیر پا گذاشت و یزید را جانشین خود کرد - امر به معروف و نهی از منکر

(۳) به حق عمل نمی شود و کسی مانع باطل نمی گردد - بیشترین ضربه زدن به دشمن

(۴) به حق عمل نمی شود و کسی مانع باطل نمی گردد - امر به معروف و نهی از منکر

۶۶- خداوند در قرآن به چه کسانی وعده داده است که «آنان را در این سرزمین جانشین (خود) قرار دهد» و نتیجه آن چه خواهد بود؟

(۱) در مبارزه با باطل، طرفدار حق باشند - ﴿لِيُنذِرُوا قَوْمَهُمْ إِذَا رَجَعُوا إِلَيْهِمْ لَعَلَّهُمْ يَحْذَرُونَ﴾

(۲) ایمان آورده و کارهای شایسته انجام دهند - ﴿لِيُنذِرُوا قَوْمَهُمْ إِذَا رَجَعُوا إِلَيْهِمْ لَعَلَّهُمْ يَحْذَرُونَ﴾

(۳) ایمان آورده و کارهای شایسته انجام دهند - ﴿لِيَمُكِّنَنَّ لَهُمْ دِينَهُمُ الَّذِي ارْتَضَى لَهُمْ وَ لِيُبَدِّلَنَّهُمْ مِنْ بَعْدِ خَوْفِهِمْ أَمْنًا﴾

(۴) در مبارزه با باطل، طرفدار حق باشند - ﴿لِيَمُكِّنَنَّ لَهُمْ دِينَهُمُ الَّذِي ارْتَضَى لَهُمْ وَ لِيُبَدِّلَنَّهُمْ مِنْ بَعْدِ خَوْفِهِمْ أَمْنًا﴾

۶۷- کدام آیه شریفه، به زنده شدن همه انسان ها پس از بانگ مهیب در عالم اشاره نموده است؟

(۱) ﴿أَفَحَسِبْتُمْ أَنَّمَا خَلَقْنَاكُمْ عَبَثًا﴾

(۲) ﴿اللَّهُ لَا إِلَهَ إِلَّا هُوَ لِيَجْمَعَنَّكُمْ إِلَى يَوْمِ الْقِيَامَةِ لَا رَيْبَ فِيهِ﴾

(۳) ﴿أَمْ نَجْعَلُ الَّذِينَ آمَنُوا وَ عَمِلُوا الصَّالِحَاتِ كَالْمُفْسِدِينَ فِي الْأَرْضِ﴾

(۴) ﴿وَ قَالُوا لِيُجْلِدَهُمْ لِمَ شَهِدْتُمْ عَلَيْنَا قَالُوا أَنْطَقَنَا اللَّهُ الَّذِي أَنْطَقَ كُلَّ شَيْءٍ﴾

۶۸- از دقت در کدام عبارت آیه شریفه ﴿حَتَّىٰ إِذَا جَاءَ أَحَدَهُمُ الْمَوْتُ قَالَ رَبِّ ارْجِعُونِ لَعَلِّي أَعْمَلُ صَالِحًا فِيمَا تَرَكْتُ﴾

کلاً اینها کلمه هُوَ قَائِلُهَا وَ مِنْ وَرَائِهِمْ بَرْزَخٌ إِلَى يَوْمِ يُبْعَثُونَ مشخص می گردد که درخواست کافرین واقعی نیست؟

(۱) ﴿لَعَلِّي أَعْمَلُ صَالِحًا﴾ (۲) ﴿قَالَ رَبِّ ارْجِعُونِ﴾

(۳) ﴿إِنَّهَا كَلِمَةٌ هُوَ قَائِلُهَا﴾ (۴) ﴿وَ مِنْ وَرَائِهِمْ بَرْزَخٌ﴾

۶۹- استفاده انسان متوکل از ابزار و اسباب نتیجه چیست و شرط تحقق توکل حقیقی چه می باشد؟

(۱) معرفت به حکمت الهی - سپردن کارها به خداوند دانا و توانا

(۲) معرفت به حکمت الهی - انجام وظایف و مسئولیت ها به شایستگی

(۳) اعتقاد به وجود اراده در انسان - سپردن کارها به خداوند دانا و توانا

(۴) اعتقاد به وجود اراده در انسان - انجام وظایف و مسئولیت ها به شایستگی

۷۰- از دیدگاه مورخان، منشاء اصلی گسترش حجاب در جهان چیست و تفاوت موجود میان حجاب بیرون صادق ادیان

الهی، ریشه در کدام مطلب دارد؟

- ۱) دستورات دینی همه پیامبران الهی - دستورات دینی متناقض
- ۲) دستورات دینی همه پیامبران الهی - چگونگی و حدود پوشش
- ۳) پوشش و حجاب زنان در ایران باستان - دستورات دینی متناقض
- ۴) پوشش و حجاب زنان در ایران باستان - چگونگی و حدود پوشش

۷۱- ملاک رسول خدا (ﷺ) در تقسیم‌بندی افراد جامعه چه بود و کدام آیه شریفه مؤید آن می‌باشد؟

- ۱) رعایت تقوای الهی - «يَا أَيُّهَا النَّاسُ إِنَّا خَلَقْنَاكُمْ مِنْ ذَكَرٍ وَأُنْثَىٰ وَجَعَلْنَاكُمْ شُعُوبًا وَقَبَائِلَ لِتَعَارَفُوا...»
- ۲) رعایت تقوای الهی - «لَقَدْ كَانَ لَكُمْ فِي رَسُولِ اللَّهِ أُسْوَةٌ حَسَنَةٌ لِمَنْ كَانَ يَرْجُو اللَّهَ وَالْيَوْمَ الْآخِرَ...»
- ۳) افزایش معرفت به خداوند - «يَا أَيُّهَا النَّاسُ إِنَّا خَلَقْنَاكُمْ مِنْ ذَكَرٍ وَأُنْثَىٰ وَجَعَلْنَاكُمْ شُعُوبًا وَقَبَائِلَ لِتَعَارَفُوا...»
- ۴) افزایش معرفت به خداوند - «لَقَدْ كَانَ لَكُمْ فِي رَسُولِ اللَّهِ أُسْوَةٌ حَسَنَةٌ لِمَنْ كَانَ يَرْجُو اللَّهَ وَالْيَوْمَ الْآخِرَ...»

۷۲- کدام آیه شریفه، در مقام بیان علت نافرمانی انسان و سرپیچی وی از دستورات الهی می‌باشد؟

- ۱) «ثُمَّ كَانَ عَاقِبَةُ الَّذِينَ أَسَاءُوا الشُّوْعَىٰ»
- ۲) «يَسْأَلُونَكَ عَنِ الْخَمْرِ وَالْمَيْسِرِ قُلْ فِيهِمَا إِثْمٌ كَبِيرٌ»
- ۳) «كَلَّا إِنَّ الْإِنْسَانَ لِرَبِّهِ لَكَنَافٍ»
- ۴) «إِنَّ الَّذِينَ يُحِبُّونَ أَنْ تَشِيعَ الْفَاحِشَةُ فِي الَّذِينَ آمَنُوا»

۷۳- در عرصه جهانی، تلاش برای فهم مردم از شرایط سخت و ظالمانه‌ای که در آن قرار گرفته‌اند چیست و چگونه می‌توان به

تقویت جبهه عدالت‌خواهان کمک نمود؟

- ۱) توجه به عزت نفس عمومی - جهانی کردن شعار حق‌خواهی و عدالت‌طلبی
- ۲) شناخت دقیق فرصت‌ها - جهانی کردن شعار حق‌خواهی و عدالت‌طلبی
- ۳) توجه به عزت نفس عمومی - زنده کردن روحیه جهاد و مبارزه
- ۴) شناخت دقیق فرصت‌ها - زنده کردن روحیه جهاد و مبارزه

۷۴- تقلید در احکام به چه معناست و مرجع تقلید باید کدام شرایط را داشته باشد؟

- ۱) رجوع به متخصص - فقیهی با تقوا، عادل، زمان‌شناس و اعلم باشد.
- ۲) رجوع به متخصص - فقیهی متقی، عادل، شجاع و مقبول مردم باشد.
- ۳) رجوع به بزرگان دین - فقیهی با تقوا، عادل، زمان‌شناس و اعلم باشد.
- ۴) رجوع به بزرگان دین - فقیهی متقی، عادل، شجاع و مقبول مردم باشد.

۷۵- برای پرداخت کفاره روزه تا چه زمانی فرصت داریم و کفاره افطار عمدی روزه ماه رمضان چیست؟

- ۱) قبل از ماه رمضان آینده - شصت مدّ طعام به شصت فقیر
- ۲) قبل از نماز روز عید فطر - شصت مدّ طعام به شصت فقیر
- ۳) قبل از نماز روز عید فطر - یک مدّ طعام به یک فقیر
- ۴) قبل از ماه رمضان آینده - یک مدّ طعام به یک فقیر

Part B: Cloze Test

Directions: Questions 88-92 are related to the following passage. Read the passage and decide which choice (1), (2), (3), or (4) best fits each space. Then mark your answer sheet.

The Run For it Foundation (88) ----- by Albert and Grace Donner in memory of their son Felix, a victim of brain cancer who passed away in 1985 at the age of 11.

Begun in 1987, the foundation's Fun Run has (89) ----- increased in size from almost 50 runners to just over 800 as of last year. Every year the foundation holds ceremonies (90) ----- . The first ceremony brought in about \$50,000 for cancer research. This year organizers hope to raise even more money! As the ceremony (91) ----- by volunteers and supported by community donations, every penny raised goes directly to Children's Hospital in support of cancer research and efforts to (92) ----- the lives of children with cancer.

- 88- 1) that founded 2) it founded 3) was founded 4) founded
 89- 1) widely 2) patiently 3) helpfully 4) gradually
 90- 1) to collect money from charitable people
 2) for money from charitable people collect
 3) which collects from charitable people money
 4) that from them charitable people were collected money
 91- 1) organizes 2) is organized 3) has organized 4) which is organized
 92- 1) cure 2) identify 3) arrange 4) improve

Part C: Reading Comprehension

Directions: In this part of the test, you will read two passages. Each passage is followed by four questions. Answer the questions by choosing the best choice (1), (2), (3), or (4). Then mark your answer sheet.

PASSAGE 1:

All countries that send objects into space find themselves face to face with a serious problem: space junk. The "junk" includes parts of rockets, unwanted remaining parts from launches, dead satellites, and other manufactured items that simply stay there in space with no use at all. There may well be half a million pieces of dangerous waste in orbit. As you might expect, countries around the world are worried. Many are working on solutions to destroy the detritus.

Japan's space agency has built an electromagnetic tether. This giant steel and aluminum net, nearly half a mile wide, would orbit in space and attract metallic pieces as it travels. Once full of waste, the net would fall back into the Earth's atmosphere. The gathered pieces would burn upon re-entry. If this net idea works, Japan plans to build a much larger one.

A Swiss company proposes a different answer. It is developing a spacecraft that would act as a huge device to collect harmful debris. Like the Japanese net, the Swiss device would fall back into Earth's atmosphere, destroying its contents in the process.

- 93- **What is the subject of the passage?**
 1) A new type of waste 2) Useless solutions to a difficulty
 3) Difficulty for future space missions 4) Ways to send objects into space

- 94- Which of the following has been described in the passage?
1) launches (paragraph 1) 2) orbit (paragraph 1)
3) electromagnetic tether (paragraph 2) 4) re-entry (paragraph 2)
- 95- The device made by Japan's space agency and that made by a Swiss company are similar in all of the following features EXCEPT that they -----.
1) collect waste in space
2) look very much alike
3) serve the same purpose
4) are designed to make waste burn on their return to Earth
- 96- What does the word "one" in paragraph 2 refer to?
1) net 2) idea 3) piccc 4) re-entry

PASSAGE 2:

You may think that people are capable of living in a wide range of environments, from the hot deserts of Africa and the Middle East to the freezing cold of Siberia or Northern Canada. Being an intelligent species, we worked out how to use fire to keep us warm in cold conditions and, considerably later, air conditioning to keep us cool in hot climates. But there is a wide variety of organisms capable of living in environments in which no human could survive—the extremophiles.

Take, for example, *Spinoloricus cinzia*, a tiny creature, about a millimeter long and looking a little like a jellyfish. This recently discovered animal is particularly interesting, as it appears to be capable of living without oxygen and is thus a multi-cellular anaerobe. The cells of most organisms contain mitochondria, which use oxygen to generate energy, whereas the cells of *Spinoloricus cinzia* do not contain mitochondria. Most anaerobes so far discovered are microbes and use a form of fermentation to gain energy. Some anaerobes will actually die in the presence of oxygen.

- 97- What is the main purpose of the passage?
1) To introduce a special type of creature
2) To show the role of fire in human survival
3) To prove the unimportance of oxygen for life
4) To describe newly discovered unfriendly environments
- 98- Which of the following statements about anaerobic organisms is supported by the passage?
1) They are all discovered and known to us.
2) They can live in a wide range of environments.
3) They have cells all of which have no mitochondria.
4) They are capable of surviving in environments empty of oxygen.
- 99- What does the word "which" in paragraph 2 refer to?
1) organisms 2) cells of most organisms
3) mitochondria 4) multi-cellular anaerobe
- 100- Which of the following reasoning techniques is NOT used in the passage?
1) Describing cause-and-effect relationships
2) Describing the steps in a process
3) Referring to differences
4) Use of examples

کد دفترچه	نوع دفترچه اختصاصی	نوع دفترچه عمومی	دفترچه ویژه علوم و معارف اسلامی	زبان	دین	گروه آزمایشی	آزمون داخل/خارج کشور
311A,321A	A	A	ندارد	انگلیسی	اسلام	علوم انسانی	آزمون داخل کشور

شماره سوال	گزینه صحیح
1	3
2	1
3	1
4	4
5	2
6	3
7	4
8	2
9	1
10	4
11	3
12	2
13	1
14	3
15	4
16	1
17	1
18	2
19	3
20	3
21	2
22	4
23	1
24	4
25	2
26	2
27	3
28	1
29	3
30	2

شماره سوال	گزینه صحیح
31	4
32	3
33	1
34	2
35	4
36	1
37	2
38	1
39	3
40	4
41	2
42	4
43	4
44	1
45	4
46	1
47	4
48	2
49	3
50	3
51	2
52	3
53	2
54	3
55	4
56	1
57	1
58	4
59	3
60	2

شماره سوال	گزینه صحیح
61	1
62	2
63	4
64	1
65	4
66	3
67	2
68	3
69	2
70	4
71	1
72	3
73	4
74	1
75	1
76	1
77	3
78	4
79	4
80	2
81	3
82	2
83	3
84	1
85	4
86	2
87	3
88	3
89	4
90	1

شماره سوال	گزینه صحیح
91	2
92	4
93	1
94	3
95	2
96	1
97	1
98	4
99	3
100	2

کُد کنترل

321

A



ویژه نظام آموزشی ۳-۳-۶

دفترچه شماره ۲
صبح پنجشنبه
۱۳۹۸/۴/۱۳



جمهوری اسلامی ایران
وزارت علوم، تحقیقات و فناوری
سازمان سنجش آموزش کشور

«اگر دانشگاه اصلاح شود مملکت اصلاح می شود.»
امام خمینی (ره)

آزمون سراسری ورودی دانشگاه‌های کشور - ۱۳۹۸

آزمون اختصاصی
گروه آزمایشی علوم انسانی

مدت پاسخ‌گویی: ۱۶۵ دقیقه

تعداد سؤال: ۱۸۰

عنوان مواد امتحانی آزمون اختصاصی گروه آزمایشی علوم انسانی، تعداد، شماره سؤالات و مدت پاسخ‌گویی

ردیف	مواد امتحانی	تعداد سؤال	از شماره	تا شماره	مدت پاسخ‌گویی
۱	ریاضی	۲۰	۱۰۱	۱۲۰	۲۵ دقیقه
۲	اقتصاد	۱۵	۱۲۱	۱۳۵	۱۰ دقیقه
۳	زبان و ادبیات فارسی	۳۰	۱۳۶	۱۶۵	۳۰ دقیقه
۴	زبان عربی	۲۰	۱۶۶	۱۸۵	۲۰ دقیقه
۵	تاریخ	۱۵	۱۸۶	۲۰۰	۲۵ دقیقه
۶	جغرافیا	۱۵	۲۰۱	۲۱۵	۲۵ دقیقه
۷	علوم اجتماعی	۲۰	۲۱۶	۲۳۵	۱۵ دقیقه
۸	فلسفه و منطق	۲۵	۲۳۶	۲۶۰	۲۵ دقیقه
۹	روان‌شناسی	۲۰	۲۶۱	۲۸۰	۱۵ دقیقه

حق چاپ، تکثیر و انتشار سؤالات به هر روش (الکترونیکی و ...) پس از برگزاری آزمون، برای تمامی اشخاص حقیقی و حقوقی تنها با مجوز این سازمان مجاز می‌باشد و با متخلفین برابر مقررات رفتار می‌شود.

سال ۱۳۹۸

* داوطلب گرامی، عدم درج مشخصات و امضاء در مندرجات جدول ذیل، به منزله عدم حضور شما در جلسه آزمون است.

اینجانب..... با شماره داوطلبی..... با آگاهی کامل، یکسان بودن شماره صندلی خود را با شماره داوطلبی مندرج در بالای کارت ورود به جلسه، بالای پاسخنامه و دفترچه سؤالات، نوع و کدکنترل درج شده بر روی دفترچه سؤالات و پائین پاسخنامه ام را تأیید می‌نمایم.

امضاء:

۱۰۱- حاصل عبارت با معنی $\frac{2x^2-x}{4x^2-1} + \frac{x-1}{2x+1} - \frac{2x+1}{2x-1}$ ، به صورت $\frac{P(x)}{4x^2-1}$ است. کدام است؟

(۱) $-8x$ (۲) $-4x$ (۳) $-4x+1$ (۴) $2x-3$

۱۰۲- به ازای کدام مقدار a ، معادله $1 - \frac{a+2}{x-1} = \frac{x-2}{ax-5}$ ، دارای جواب $x=3$ است؟

(۱) $-\frac{1}{3}$ (۲) $-\frac{1}{3}$ (۳) $-\frac{2}{3}$ (۴) $\frac{2}{3}$ ، 1

۱۰۳- اگر رابطه $\{(3, a+2b), (5, 4), (7, 2), (3, 7), (5, 2a-b)\}$ ، یک تابع باشد، $a^2 - b^2$ کدام است؟

(۱) 3 (۲) 4 (۳) 5 (۴) 6

۱۰۴- می‌خواهیم با یک قطعه سیم به طول ۵۶ متر، زمینی به شکل مستطیل، که یک طرف آن دیوار است محصور شود. بیشترین مساحت زمین محصور شده، کدام است؟



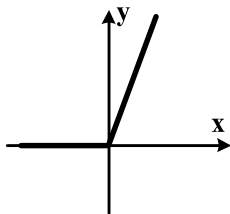
(۱) 364
(۲) 378
(۳) 392
(۴) 406

۱۰۵- نمرات ادبیات دانش آموزی در ۱۰ آزمون به صورت زیر است. با حذف دو نمره کمترین و بیشترین آن‌ها، مقدار انحراف معیار، تقریباً کدام است؟

۱۴, ۱۲, ۱۵, ۹, ۱۴, ۱۵, ۱۶, ۱۵, ۲۰, ۱۱

(۱) 0.9 (۲) 1.2 (۳) 1.5 (۴) 1.6

۱۰۶- شکل روبه‌رو، نمودار کدام تابع است؟



(۱) $y = x - |x|$
(۲) $y = x + |x|$
(۳) $y = |x-1| - 1$
(۴) $y = 1 - |x-1|$

۱۰۷- در تابع $f(x) = [x + \frac{3}{4}] - [-x]$ مقدار $f(\frac{9}{4}) + f(-\frac{1}{4})$ کدام است؟

- (۱) ۴ (۲) ۵ (۳) ۶ (۴) ۷

۱۰۸- اگر $f = \{(2,5), (3,4), (4,6), (1,7)\}$ و $g = \{(1,3), (2,6), (5,2), (4,9)\}$ باشند. برد تابع $g-f$ کدام است؟

- (۱) $\{-4, 1, 3\}$ (۲) $\{-4, 2, 3\}$
(۳) $\{-4, 1, 2, 3\}$ (۴) $\{1, 2, 3, 4\}$

۱۰۹- با ارقام ۰، ۱، ۲، ۳، ۴، ۵، چند عدد چهار رقمی بخش پذیر بر ۵، بدون تکرار رقم‌ها، می‌توان نوشت؟

- (۱) ۷۲ (۲) ۹۶ (۳) ۱۰۸ (۴) ۱۲۰

۱۱۰- یک سکه و یک تاس با هم پرتاب می‌شود. با کدام احتمال سکه «رو» و عدد تاس مضرب ۳ ظاهر می‌شود؟

- (۱) $\frac{1}{12}$ (۲) $\frac{1}{6}$ (۳) $\frac{1}{4}$ (۴) $\frac{1}{3}$

۱۱۱- در دنباله اعداد $1, 2, 4, 7, 11, 16, \dots$ جمله دهم، کدام است؟

- (۱) ۳۷ (۲) ۴۲ (۳) ۴۵ (۴) ۴۶

۱۱۲- مجموع ۳۰ عدد طبیعی فرد متوالی، با کوچک‌ترین عدد ۵۱، کدام است؟

- (۱) ۱۸۰۰ (۲) ۲۱۰۰ (۳) ۲۲۵۰ (۴) ۲۴۰۰

۱۱۳- بین دو عدد ۴ و ۹۷۲، چهار عدد صحیح طوری قرار می‌دهیم که جملات دنباله هندسی از ۴ شروع و به ۹۷۲ ختم

شوند. مجموع این ۶ عدد، کدام است؟

- (۱) ۱۴۵۶ (۲) ۱۴۶۸ (۳) ۱۵۴۶ (۴) ۱۶۵۴

۱۱۴- حاصل $\frac{-1}{3} \times 8 \times 4^{0/12} \times 4^{0/76}$ ، کدام است؟

- (۱) $\frac{1}{4}$ (۲) $\frac{1}{2}$ (۳) ۱ (۴) ۲

۱۱۵- در مورد گردآوری داده‌ها، کدام بیان درست است؟

- (۱) علم آمار نحوه گردآوری، سازمان‌دهی، تحلیل و تفسیر اطلاعات است.
 (۲) یک روش آماری مناسب می‌تواند دقیق‌تر از داده‌ها و حقایق اصلی باشد.
 (۳) دادگان‌ها همیشه اطلاعات ثبتي را در اختیار آمارگر قرار می‌دهند.
 (۴) عدد آماره همواره کوچک‌تر از عدد پارامتر است.

۱۱۶- اگر گزاره p گزاره درست و q گزاره نادرست و r گزاره دلخواه باشد. ارزش گزاره $(p \wedge q) \Rightarrow (r \Leftrightarrow p)$ ، برابر ارزش کدام است؟

- (۱) r (۲) همیشه درست
 (۳) $\sim r$ (۴) همیشه نادرست

۱۱۷- اگر $f = \{(3, n^2 - 2n), (m, 8), (2n - 5, t), (4, 3m + 2)\}$ یک تابع ثابت سه عضوی باشد. $m + n + t$ ، کدام است؟

- (۱) ۱۰ (۲) ۱۱ (۳) ۱۲ (۴) ۱۴

۱۱۸- در یک منطقه ۱۵۰۰ نفر، از افراد ۱۶ ساله و بیشتر شاغل‌اند. در این منطقه ۱۴۳ نفر، ۱۶ ساله و بیشتر جویای کار هستند، حداقل چند شغل ایجاد شود تا نرخ بیکاری ۶ درصد باشد؟

- (۱) ۴۰ (۲) ۴۵ (۳) ۵۰ (۴) ۶۰

۱۱۹- در نمودار سری زمانی، خطا برای هر نقطه، برابر کدام است؟

- (۱) قدرمطلق تفاضل مقدار واقعی از درون‌یابی آن (۲) نصف درون‌یابی خطی است.
 (۳) قدرمطلق تفاضل مقدار واقعی از برون‌یابی آن (۴) نصف برون‌یابی خطی است.

۱۲۰- در ظرفی ۴ مهره سفید و ۳ مهره سیاه است. به تصادف ۲ مهره از ظرف خارج می‌کنیم. با کدام احتمال مهره‌های خارج شده، از یک رنگ هستند؟

- (۱) $\frac{5}{14}$ (۲) $\frac{3}{7}$ (۳) $\frac{4}{7}$ (۴) $\frac{9}{14}$

۱۲۱- کدام گزینه، در رابطه با مفهوم، معنا و تعریف اصطلاحات اقتصادی نادرست است؟

- (الف) تحریم مالی عبارتست از مانع تراشی در مقابل صادرات و واردات کالا، خدمات و عوامل تولید، نظیر: سرمایه
(ب) زنجیره خلق ارزش، به تمامی مراحل ایجاد ارزش افزوده اطلاق می‌شود.
(ج) سازمان کنفرانس اسلامی هر چند نهادی اقتصادی نیست، نهادهای فرعی اقتصادی، مثل مرکز اسلامی توسعه تجارت بانک توسعه اسلامی و اتاق صنعت و بازرگانی اسلامی دارد.
(د) کالاها و خدماتی را که تولید آن‌ها بدون توجه به میزان، سود، هزینه و بازار انجام می‌شود، محصولات راهبردی می‌نامند.
(ه) کشورهای اروپایی با تشکیل اتحادیه اقتصادی و حتی انتخاب پول واحد، بازرگانی کل اروپا را تقریباً به صورت بازرگانی داخلی در آورده‌اند.

(۱) الف (۲) د (۳) الف و ب (۴) ب و ج

۱۲۲- با توجه به اطلاعات ارائه شده در جدول زیر، نتیجه عملکرد سالیانه یک بنگاه اقتصادی با ۱۲ نفر کارمند و تولید سالیانه ۴۰۰ دستگاه هر کدام به ارزش = ۹۰۰,۰۰۰ ریال، کدام است؟

۱	اجاره بهای ماهیانه کارگاه تولیدی	۱۰,۰۰۰,۰۰۰ ریال
۲	حقوق متوسط ماهیانه هر فرد کارمند اداری و تولیدی، معادل	۷۰۰,۰۰۰ ریال
۳	خرید مواد اولیه مورد نیاز سالیانه به ارزش	۱۷۸,۰۰۰,۰۰۰ ریال
۴	هزینه استهلاک سالیانه ماشین‌های تولیدی معادل	۲۵٪ حقوق سالیانه کارمندان

(۲) ۴۳,۲۰۰,۰۰۰ ریال: سود

(۴) ۶۴,۰۰۰,۰۰۰ ریال: زیان

(۱) ۴۲,۲۰۰,۰۰۰ ریال: زیان

(۳) ۶۳,۰۰۰,۰۰۰ ریال: سود

محل انجام محاسبات

۱۲۳- کدام گزینه، در بردارنده پاسخ درست و کامل پرسش‌های زیر است؟

- الف) کدام سطح از سطوح چهارگانه آمارهای اقتصادی، خرد محسوب می‌شود؟
 ب) به کدام دلیل، در حسابداری ملی، ارزش کالاهای واسطه‌ای به صورت مستقل محاسبه نمی‌شود؟
 ج) همه فعالیت‌های تولیدی در محاسبه تولید کل جامعه مورد سنجش قرار می‌گیرد، به جز:
 (۱) الف) روستایی، شهری و منطقه‌ای ب) ارزش آن‌ها در واقع همراه با کالاهای نهایی مورد سنجش و محاسبه قرار می‌گیرد. ج) فعالیت تولیدی زنان در مزارع و کشتزارها
 (۲) الف) شهری، منطقه‌ای و کلان ب) جزیی از کالاهای مصرفی هستند و ارزش آن‌ها در جریان تولید محاسبه می‌شود. ج) فعالیت تولیدی زنان در خانه و تربیت فرزندان
 (۳) الف) خانوار یا بنگاه‌های تولیدی و خدماتی ب) جزیی از کالاهای سرمایه‌ای هستند و ارزش آن‌ها در فرایند تولید منظور می‌شود. ج) کاشت میوه و سبزیجات گلخانه‌ای
 (۴) الف) خانوار یا شرکت‌ها و مؤسسات تولیدی ب) ارزش آن‌ها در درون کالاهای نهایی است و به صورت بخشی از کالاهای نهایی محسوب می‌شود. ج) کاشت سبزیجات در منزل برای مصرف خانگی
- ۱۲۴- با توجه به مندرجات جدول زیر، چنانچه ارزش مجموع اقلام: ماشین‌آلات، مواد غذایی و پوشاک در یک جامعه فرضی، ۱۵۰ میلیارد ریال باشد، در این صورت:

الف) تولید خالص ملی

ب) تولید خالص داخلی سرانه

ج) تولید ناخالص داخلی در این جامعه، کدام است؟

A	جمعیت کل کشور	۳۵ میلیون نفر
B	ارزش تولید خارجیان مقیم کشور	۴۴ میلیارد ریال
C	هزینه استهلاك	$\frac{2}{3}$ ارزش تولید مردم که در خارج اقامت دارند
D	ارزش خدمات ارائه شده	$\frac{1}{4}$ ارزش تولید خارجیان مقیم کشور
E	ارزش تولید مردم کشور که در خارج اقامت دارند	۴۵ میلیارد ریال

(۲) الف) ۱۷۵ ب) ۴ ج) ۲۰۶

(۴) الف) ۱۷۶ ب) ۵ ج) ۲۰۶

(۱) الف) ۱۷۵ ب) ۴ ج) ۲۰۵

(۳) الف) ۱۷۶ ب) ۵ ج) ۲۰۵

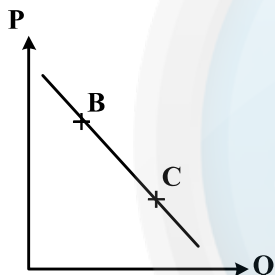
۱۲۵- هر یک از موارد زیر به ترتیب، جزء کدام یک از انواع تولید است؟

- (الف) تولید لوازم التحریر
 (ج) فعالیت‌های فرهنگی و هنری
 (۱) الف (حیازت ب) صنعت (ج) محصولات نرم (د) احیاء
 (۲) الف (صنعت ب) حیازت (ج) محصولات نرم (د) احیاء
 (۳) الف (احیاء ب) حیازت (ج) صنعت (د) خدمات
 (۴) الف (احیاء ب) حیازت (ج) خدمات (د) صنعت

۱۲۶- مندرجات جدول زیر مربوط به اطلاعات استخراجی از حساب‌های ملی کشوری فرضی است. با توجه به داده‌های مذکور، سهم تولید خارجیان مقیم کشور، کدام است؟

۱	تولید ناخالص ملی	۲۵۵ هزار میلیارد ریال
۲	سهم تولید مردم کشور که در خارج اقامت دارند	۱۵ هزار میلیارد ریال
۳	تولید ناخالص داخلی	۲۵۰ هزار میلیارد ریال

۱۲۷- با فرض اینکه نقاط B و C بر روی منحنی «.....» قرار داشته باشد، وضع نقطه B در مقایسه با نقطه C چگونه است؟



- ۱۰ (۱)
 ۱۱ (۲)
 ۱۲ (۳)
 ۱۴ (۴)
- (۱) تقاضا - قیمت و مقدار کمتر
 (۲) عرضه - قیمت و مقدار بیشتر
 (۳) تقاضا - قیمت بیشتر و مقدار کمتر
 (۴) عرضه - قیمت کمتر و مقدار بیشتر

۱۲۸- با توجه به اطلاعات جدول زیر، با فرض اینکه عمر مفید ماشین‌آلات ۲۵ سال باشد، در این صورت:

۱	خرید ماشین‌آلات	۳۰۰,۰۰۰,۰۰۰ ریال
۲	میزان درآمدزایی سالانه	۸۰,۰۰۰,۰۰۰ ریال

- (الف) میزان هزینه استهلاك
 (ب) مقدار درآمد خالص سالیانه این بنگاه اقتصادی، کدام است؟
- (۱) الف (۱۴,۰۰۰,۰۰۰ ریال ب) ۸۶,۰۰۰,۰۰۰ ریال
 (۲) الف (۱۲,۰۰۰,۰۰۰ ریال ب) ۶۸,۰۰۰,۰۰۰ ریال
 (۳) الف (۱۲,۰۰۰,۰۰۰ ریال ب) ۸۶,۰۰۰,۰۰۰ ریال
 (۴) الف (۱۴,۰۰۰,۰۰۰ ریال ب) ۶۸,۰۰۰,۰۰۰ ریال

۱۲۹- کدام گزینه، بیانگر پاسخ درست و کامل دو سؤال زیر است؟

الف) کدام مورد از نتایج کمال جو بودن انسان نیست؟

ب) شیب منحنی عرضه نشان‌دهنده «.....» است و چنانچه شیب منحنی عرضه تولیدکننده‌ای «.....» باشد، اصطلاحاً می‌گوییم، کشش قیمتی عرضه «.....» است.

۱) الف) با برآورده شدن پاره‌ای از نیازهایش، احساس بی‌نیازی به او دست نمی‌دهد. ب) درجه حساسیت میزان قیمت نسبت به مقدار تولید - بیشتر - زیاد

۲) الف) با برآورده شدن تعدادی از نیازهایش، نیازهای تازه‌ای در او شکل می‌گیرد. ب) میزان حساسیت میزان عرضه نسبت به قیمت - کمتر - پایین

۳) الف) به‌دنبال احساس نیاز تصمیم می‌گیرد که آن نیاز را برطرف سازد و بعد از رفع نیاز، احساس رضایت می‌کند. ب) درجه حساسیت تولیدکننده نسبت به قیمت - بیشتر - پایین

۴) الف) اگر در رفع نیازهای طبیعی خود، مراتب نیازها را به خوبی طی نکند، به خلق نیازهای کاذب برای خود اقدام می‌کند. ب) میزان حساسیت تولیدکننده نسبت به میزان تولید - کمتر - زیاد

۱۳۰- جدول زیر، دربردارندهٔ اقلام مختلف درآمدی است که در طول یکسال نصیب یک جامعهٔ فرضی شده است. با توجه به مندرجات این جدول:

الف) درآمد ملی این جامعه، چقدر است؟

ب) معنا و مفهوم سرانه چیست؟

ج) کدام ردیف جدول، قیمت خدمات سرمایه و کدام ردیف، اجاره‌بها یا وجوه مربوط به اجاره است؟

د) درآمد سرانه این جامعه، کدام است؟

قابل توجه: درآمد کارمندان و کارگران موضوع ردیف‌های ۲ و ۶ به تفکیک محاسبه شده است.

ردیف	اقلام درآمدی	ارزش
۱	درآمد صاحبان سرمایه	۴۹۳ میلیارد ریال
۲	درآمد حقوق‌بگیران	$\frac{۱}{۳}$ مجموع درآمد ردیف‌های ۱ و ۷
۳	درآمد صاحبان مشاغل آزاد	$\frac{۲}{۵}$ مجموع درآمد ردیف‌های ۱ و ۵
۴	جمعیت کل کشور	۴۵ میلیون نفر
۵	سود شرکت‌ها و مؤسسات	۴۴۷ میلیارد ریال
۶	دستمزدها	$\frac{۲}{۳}$ سود شرکت‌ها و مؤسسات
۷	درآمد صاحبان املاک و مستغلات	۳۹۳ میلیارد ریال

۱) الف) ۲۳۰۳ ب) سهم متوسط هر فرد جامعه از میزان تولید و درآمد آن جامعه (ج) ردیف ۷ و ردیف ۱ (د) ۵۱/۱۵

۲) الف) ۲۳۰۲ ب) سهم متوسط هر فرد جامعه از میزان درآمد و تولید آن جامعه (ج) ردیف ۱ و ردیف ۷ (د) ۵۱/۱۵

۳) الف) ۲۳۰۳ ب) سهم متوسط هر فرد جامعه از میزان درآمد آن جامعه (ج) ردیف ۱ و ردیف ۷ (د) ۱۵/۵۱

۴) الف) ۲۳۰۲ ب) سهم متوسط هر فرد جامعه از میزان تولید آن جامعه (ج) ردیف ۷ و ردیف ۱ (د) ۱۵/۵۱

۱۳۱- کدام گزینه، دربرگیرنده پاسخ درست و کامل سؤالات زیر است؟

(الف) کدام ویژگی مربوط به افرادی است که از عقلانیت محدود برخوردارند؟

(ب) مطلب زیر مربوط به کدام یک از مؤلفه‌های اقتصاد مقاومتی است؟

«اقتصاد کشور باید در وضعیتی قرار گیرد که در صورت وارد شدن آسیب، توان برطرف کردن آن در کوتاه‌ترین زمان ممکن را داشته باشد و نه تنها در فشارها، کمترین، آسیب را متحمل شود، بلکه تهدیدات اقتصادی را نیز به فرصت تبدیل کند.»

(۱) اشتباه آنان در تشخیص درست منافع و هزینه‌ها در حد صفر است. (ب) توان تحریم‌شکنی

(۲) الف) به منافع کم و کوتاه‌مدت مادی توجه چندانی ندارند. (ب) برون‌گرایی و گسترش ارتباطات

(۳) الف) هزینه‌ها و ضررهای انتخاب‌های خود را به‌درستی مورد توجه قرار می‌دهند. (ب) مدیریت مصرف و بهره‌وری حداکثری

(۴) الف) گاهی در تعیین فهرست کامل هزینه‌ها و ضررها و میزان آن‌ها خطا می‌کنند. (ب) مقاوم‌سازی در برابر فشارها و تهدیدات

۱۳۲- اطلاعات ارائه شده در جدول زیر، مربوط به یک جامعه فرضی است، با توجه به مندرجات این جدول:

(الف) ارزش پولی مسکوکات موجود در دست مردم چقدر است؟

(ب) میزان حجم شبه پول این جامعه، چقدر است؟

(ج) حجم کل پول موجود یا کل نقدینگی این جامعه، کدام است؟

۱	ارزش پولی موجودی حساب‌های قرض‌الحسنه	۱۲۸۰ واحد
۲	ارزش پولی مجموع مسکوکات در دست مردم	$\frac{۲}{۵}$ موجودی اسکناس‌ها
۳	ارزش پولی مجموع اسکناس‌ها	۲۰۰۰ واحد
۴	ارزش پولی سپرده‌های دیداری	۱۸۰ واحد
۵	ارزش پولی موجودی سپرده‌های مدت‌دار	۲۳۰ واحد
۶	ارزش پولی مجموع سپرده‌های دیداری و غیردیداری	۱۰۰۰ واحد

(۲) الف) ۸۲۰ (ب) ۲۰۱۰ (ج) ۵۸۰۰

(۱) الف) ۸۰۰ (ب) ۲۰۱۰ (ج) ۵۸۰۰

(۴) الف) ۸۲۰ (ب) ۲۱۰۰ (ج) ۵۰۸۰

(۳) الف) ۸۰۰ (ب) ۲۱۰۰ (ج) ۵۰۸۰

۱۳۳- کدام گزینه، دربرگیرنده پاسخ درست و کامل سؤالات زیر است؟

(الف) کدام گزینه بیانگر شباهت علم اقتصاد با سایر علوم بشری است؟

(ب) مطلب زیر مربوط به کدام سرفصل و چه اصلی از اصول قانون اساسی است؟

«مالکیت شخصی‌ای که از راه مشروع باشد محترم است، ضوابط آن را قانون معین می‌کند.»

(۱) الف) مطالعه موضوعات و مسائل مرتبط، با روش‌های علمی (ب) حقوق اقتصادی شهروندان - ۴۷

(۲) الف) طراحی روش‌های مناسب و هماهنگ برای بررسی موضوعات مورد مطالعه (ب) مالیه دولت - ۵۱

(۳) الف) استفاده از ابزار، روش‌ها و آزمایش‌های مشابه و یکسان (ب) منابع مالی حکومت برای ایفای وظایف - ۴۵

(۴) الف) پاسخ‌گویی به پرسش‌های از قبل طراحی شده در زمینه علوم انسانی (ب) توسعه پایدار و عدالت بین نسلی - ۵۰

۱۳۴- جدول زیر، گویای وضعیت توزیع درآمد کشور B در سال ۱۹۸۰ میلادی است. با توجه به دو فرمول: نسبت ۲۰ درصد بالا به

۲۰ درصد پایین و نسبت ۱۰ درصد بالا به ۴۰ درصد پایین، ارائه کدام شاخص:

(الف) توزیع درآمد در این کشور را مناسب‌تر نشان می‌دهد؟

(ب) مبین نامناسب‌تر بودن توزیع درآمد در این کشور است؟

(ج) شاخصی که برای مقایسه وضعیت توزیع درآمد مورد استفاده قرار می‌گیرد، چگونه محاسبه می‌شود؟

۱	سه‌م دهک اول	۳ درصد
۲	سه‌م دهک دوم	۵ درصد
۳	سه‌م دهک سوم	۷ درصد
۴	سه‌م دهک چهارم	۹ درصد
۵	سه‌م دهک پنجم	۱۸ درصد
۶	سه‌م دهک ششم	۲۱ درصد

(۱) الف) نسبت ۲۰ درصد بالا به ۲۰ درصد پایین (ب) نسبت ۱۰ درصد بالا به ۴۰ درصد پایین (ج) با محاسبه نسبت دهک دهم به دهک اول

(۲) الف) نسبت ۲۰ درصد بالا به ۲۰ درصد پایین (ب) نسبت ۵۰ درصد پایین به ۵۰ درصد بالا (ج) با محاسبه نسبت دهک اول به دهک دهم

(۳) الف) نسبت ۱۰ درصد بالا به ۴۰ درصد پایین (ب) نسبت ۵۰ درصد بالا به ۵۰ درصد پایین (ج) با محاسبه نسبت دهک اول به دهک دهم

(۴) الف) نسبت ۱۰ درصد بالا به ۴۰ درصد پایین (ب) نسبت ۲۰ درصد بالا به ۲۰ درصد پایین (ج) با محاسبه نسبت دهک دهم به دهک اول

۱۳۵- پاسخ درست و کامل دو سؤال زیر در کدام گزینه مطرح شده است؟

الف) همهٔ گزینه‌ها بیانگر مفهوم کالای سرمایه‌ای است، به‌جز:

ب) در هیچ جای دنیا اجازهٔ «.....» به بانک‌ها داده نمی‌شود. بانک‌ها فقط با مجوز «.....» تأسیس می‌شوند،

و تمام «.....» آن‌ها باید تحت کنترل و نظارت شدید باشد.

۱) الف) در فرایند تولید، خدمات آن‌ها مورد استفاده قرار می‌گیرد. ب) فعالیت غیرانتفاعی - بانک مرکزی - فعالیت‌های پولی و مالی

۲) الف) با تبدیل به عوامل تولید، به فرایند تولید کمک می‌کند. ب) فعالیت آزاد انتفاعی - بانک مرکزی - فعالیت‌های پولی و بانکی

۳) الف) در طول زمان بادوام هستند و تولیدکننده به‌وسیلهٔ آن‌ها ارزش افزوده ایجاد می‌کند. ب) فعالیت انتفاعی - دولت - فعالیت‌های پولی و مالی

۴) الف) شامل ابزار تولید و تجهیزاتی است که به‌وسیلهٔ بنگاه‌های تولیدی به‌کار گرفته می‌شود. ب) فعالیت آزاد غیرانتفاعی - دولت - فعالیت‌های پولی و بانکی

محل انجام محاسبات

M.S
BOOK

۱۳۶- همهٔ موارد از ویژگی‌های فکری شعر انقلاب اسلامی است؛ به جز:

- (۱) روی آوردن به مفاهیم انتزاعی در شعر این دوره آشکار است.
- (۲) شاعران به مضامین اسلامی به ویژه فرهنگ عاشورایی روی آوردند.
- (۳) روح حماسه در بُعد آسمانی آن، در مثنوی‌های این دوره غلبه دارد.
- (۴) فرهنگ دفاع مقدس یکی از اصلی‌ترین درون مایه‌های شعر این دوره است.

۱۳۷- کدام مورد از دیدگاه تاریخ ادبیات، «غلط» است؟

- (۱) فرخی یزدی، تحت تأثیر شاعران گذشته، به ویژه خاقانی و حافظ بود و آشنایی با این شاعران طبع وی را شکوفا ساخت.
- (۲) ایرج میرزا، در به‌کارگیری تعبیرات عامیانه و آفریدن اشعاری ساده و روان مهارت بسیار داشت. در طنز و هجو و هزل، چیره‌دست بود.
- (۳) ادیب‌الممالک فراهانی، فعالیت اصلی‌اش روزنامه‌نگاری بود. سردبیری روزنامهٔ مجلس را به‌عهده داشت. در قصیده بیشتر از قالب‌های دیگر طبع‌آزمایی کرد.
- (۴) بهار، با زبان حماسی و در سبک خراسانی شعر می‌سرود. از او در جایگاه پژوهشگر، آثاری مانند تاریخ تطوّر نظم فارسی، سبک‌شناسی و ... به‌جای مانده است.

۱۳۸- نوع نثر دهخدا در «چرند و پرند» مورد توجه چه کسانی در نویسندگی قرار گرفت؟

- (۱) جلال آل احمد - صادق هدایت
- (۲) جلال آل احمد - سیمین دانشور
- (۳) محمد علی جمال‌زاده - صادق هدایت
- (۴) محمد علی جمال‌زاده - سیمین دانشور

۱۳۹- از دیدگاه تاریخ ادبیات در متن زیر، به چند مورد «خطا» برخورد می‌کنیم؟

«نثر فنی کم‌کم در قرن هفتم قوت می‌یابد و در قرن هشتم با سیطرهٔ غزنویان بر ایران رواج می‌یابد. تا آنجا که نثر فنی در اکثر کتاب‌های این دوره جای نثر ساده را می‌گیرد و نویسندگان، کتاب‌های آسان را به زبان فنی بازنویسی می‌کنند.»

- (۱) چهار
- (۲) پنج
- (۳) شش
- (۴) هفت

۱۴۰- سبک شعری کدام بیت، متفاوت با سایر ابیات است؟

- (۱) بسوزند چو ب درختان بی‌بر
 - (۲) بدان کوش تا زود دانا شوی
 - (۳) به قد تو گویی سروی است در میان قبا
 - (۴) دوی عاشق دلخسته را معشوق می‌داند
- سزا خود همین است مر بی‌بری را
چو دانا شوی زود والا شوی
به روی گفتمی ماهی است بر نهاده کلاه
کسی تا درد شناسد نمی‌داند دوی من

۱۴۱- در قرن دهم، چه کسی کتاب کلیله و دمنه را به زبان سادهٔ فارسی بازنویسی کرد و آن را چه نامید؟

- (۱) ظهیرالدین بابر، بابرنامه
- (۲) فیض کاشانی، انوار سهیلی
- (۳) ملاحسین واعظ کاشفی، انوار سهیلی
- (۴) ملاحسین واعظ کاشفی، محاکمة‌اللغتين

۱۴۲- همهٔ موارد از ویژگی‌های فکری سبک عراقی است؛ به جز:

- (۱) فراوانی زهدستایی و وعظ و اندرز در شعر، رواج مفاخره، شکایت و انتقاد اجتماعی
- (۲) به‌کارگیری ردیف‌های فعلی و اسمی دشوار در شعر، رواج داستان‌سرایی
- (۳) رواج هجو و هزل در شعر، فاصله گرفتن غزل از عشق زمینی
- (۴) رواج حس دینی، گسترش عرفان و تصوّف

۱۴۳- همهٔ واژه‌ها در بیت زیر آرایهٔ ایهام یا ایهام تناسب دارند؛ به جز:

- «خسرو آن است که چون ملک وصال دریافت
لعل شیرین تو را دید و شکر گرد آورد»
- (۱) خسرو
 - (۲) شیرین
 - (۳) شکر
 - (۴) وصال

۱۴۴- آرایه‌های بیت زیر، کدام است؟

- «زنده به بوی توام بوی ز من وا مگیر
 (۱) کنایه، تشبیه، ایهام تناسب، مجاز
 (۲) استعاره، تشبیه، کنایه، جناس همسان
 (۳) کنایه، تشبیه، ایهام، جناس ناهمسان
 (۴) استعاره، ایهام تناسب، مجاز، جناس همسان»

۱۴۵- در همه ابیات، آرایه «تشبیه و استعاره» یافت می‌شود؛ به جز:

- (۱) پرده بردار ای قمر پنهان مکن تنگ شکر
 (۲) مشک و عنبر گر ز مشک زلف یارم بو کند
 (۳) تنگ شکر شود همه کام و دهان من
 (۴) چنگ را در عشق او از بهر آن آموختم

۱۴۶- کدام بیت، فاقد «ایهام» است؟

- (۱) چه سود نرگس سرمست را نصیحت بلبل
 (۲) در تابم از دو سنبل هندوت کز چه روی
 (۳) دلی کز خرمن شادی نشد یک دانه‌اش حاصل
 (۴) در پرده از ناراستی راه مخالف می‌زنی

۱۴۷- در کدام بیت تشبیه، استعاره و مجاز «همگی» وجود دارد؟

- (۱) گر بدین پسته خندان به چمن بنشینی
 (۲) تو در حسن، لیلای خرگه نشینی
 (۳) گر بوسه‌ای توان زد یاقوت آن دو لب را
 (۴) خاک سر راهت شدم ای لعبت چالاک

۱۴۸- آرایه‌های مقابل همه ابیات «کاملاً» درست است؛ به جز:

- (۱) گرچه در مصر فراموشی مقید مانده‌ایم
 (۲) حسرت برم از خسرو و فرهاد که در عشق
 (۳) نظر لطف ز مهر و مه کم کاسه مجوی
 (۴) معنی رنگین به ناز کدل رساند خویش را

۱۴۹- آرایه‌های «مجاز، ایهام، حسن تعلیل و استعاره» به ترتیب، در کدام ابیات آمده است؟

- الف) به خون از نعمت الوان قناعت کن که مشک تر
 ب) زمین قابل اگر بهر فکر می‌طلبی
 ج) غنچه دلگیر ما را برگ شگر خند نیست
 د) تا دور از آن لب شگرین همچو نی شدیم
 (۱) ب، الف، ج، د (۲) ب، د، الف، ج (۳) ج، الف، د، ب (۴) ج، د، ب، الف

۱۵۰- ترتیب آرایه‌های «استعاره، حس آمیزی، حسن تعلیل، ایهام و لف و نشر» در کدام ابیات است؟

- الف) کاش در پرده شب و روز بیوشی رویت
 ب) ابر از آن پیدا شود کز رشک خورشید رخت
 ج) مگر ز چشم تو دم زد به گلستان نرگس
 د) همه فدای تو کردند جان شیرین را
 ه) تنگ شگر تلخکام از خنده شیرین او
 (۱) ب، د، ه، ج، الف (۲) ب، ه، الف، د، ج (۳) ج، د، الف، ب، ه (۴) ج، ه، ب، د، الف

۱۵۱- قافیه در همهٔ ابیات درست است؛ به جز:

- ۱) از همه باشد به حقیقت گزیر
- ۲) ای خندهٔ تو راهزن کاروان قند
- ۳) گرچه آتش نیز هم جسمانی است
- ۴) تو آنج از تو سزد گفتمی و کردی

۱۵۲- قافیه در کدام بیت، نادرست است؟

- ۱) من کی‌ام آن را که شرح آن دهم
- ۲) چون بدیدش ییاد آورد آن خویش
- ۳) مر مرا اینجا شکایت شکر شد
- ۴) می‌نماید مار اندر چشم مال

۱۵۳- در بیت زیر، همهٔ اختیارات شاعری یافت می‌شود؛ به جز:

«گذار بر ظلمات است خضر راهی کو

۱) ابدال

۳) حذف همزه

۲) کوتاه تلفظ کردن مصوت بلند

۴) بلند تلفظ کردن مصوت کوتاه

۱۵۴- در کدام بیت، اختیار زبانی «تغییر مصوت کوتاه به بلند و تغییر مصوت بلند به کوتاه» صورت گرفته است؟

- ۱) داغ محبت است و بس خانه فرور جان و دل
- ۲) بادهٔ عقل سوز را داروی بیهوشی مزن
- ۳) آن شکرین لبی که من ناله از او چو نی کنم
- ۴) سوخت بساط هستیم ریخت بنای طاقتم

- نیست ز روزن دگر روشنی این سرای را
- نیست به سرمه حاجت آن چشم جنون فزای را
- غوطه به زهر می‌دهد طوطی خوش نوای را
- چند پر از نفس دهم آه شکسته پای را

۱۵۵- وزن بیت زیر، کدام است؟

«ای ساقی از آن پیش که مستم کنی از می

۱) مستفعلٌ مستفعلٌ مستفعلٌ فع

۳) مستفعلٌ فاعلاتٌ مستفعلٌ فع

۲) مفعولٌ مفاعیلٌ مفاعیلٌ فعولن

۴) مفعولٌ مفاعیلن مفاعیلن فع

۱۵۶- نام وزن مقابل کدام مصراع، درست است؟

- ۱) مرا مهر سیه چشمان ز سر بیرون نخواهد شد: هزج مثنی سالم
- ۲) شوریده و شیدا کند هر دل که دلبر جا کند: رمل مثنی سالم
- ۳) فلک کار مرا افکند با نامهربان ماهی: هزج مثنی محذوف
- ۴) آشفته خاطر کرده‌ام جمعیت عشاق را: رجز مثنی محذوف

۱۵۷- کدام دو بیت را می‌توان به دو صورت دسته‌بندی هجایی کرد؟

- الف) دست به جان نمی‌رسد تا به تو برفشانمش
- ب) نه حسرت وصالش از دل به در توان کرد
- ج) من نمی‌گویم که عاقل باش یا دیوانه باش
- د) ساقی چمن گل را بی‌روی تو رنگی نیست

- بر که توان نهاد دل تا ز تو واستانمش
- نه صبر در فراقش زین بیشتر توان کرد
- گر به جانان آشنایی از جهان بیگانه باش
- شمشاد خرامان کن تا باغ بیارایی

۱) الف - ب

۲) الف - ج

۳) ب - د

۴) ج - د

۱۵۸- وزن کدام بیت با «تو قدر آب چه دانی که در میان فراتی» یکسان است؟

- ۱) هر آن کست که ببیند روا بود که بگوید
- ۲) هزار نقد به بازار کاینات آرند
- ۳) اگر روم ز پیش فتنه‌ها برانگیزد
- ۴) برو معالجهٔ خود کن ای نصیحت‌گوی

- که من بهشت بدیدم به راستی و درستی
- یکی به سگهٔ صاحب عیار ما نرسد
- ور از طلب بنشینم به کینه برخیزد
- شراب و شاهد شیرین که را زبانی داد

۱۵۹- وزنِ مقابلِ کدام مصراع، درست است؟

- (۱) چند نومید ز کوی تو دل زار آید: فاعلاتن فعلاتن فعلاتن فعلاتن
- (۲) گوهر تاجم که در دست گدا افتاده‌ام: فاعلاتن فاعلاتن فاعلاتن فاعلن
- (۳) جهان و کار جهان جمله هیچ بر هیچ است: مفاعلن فعلاتن مفاعلن فعلاتن
- (۴) من و باد صبا مسکین، دو سرگردان بی‌حاصل: مفاعیلن مفاعیلن مفاعیلن فعولن

۱۶۰- وزنِ مصراع‌های زیر، به ترتیب کدام است؟

«صبح خواهد شد / و به این کاسهٔ آب / آسمان هجرت خواهد کرد»

- (۱) فاعلاتن فعلن، فعلاتن فع، فاعلاتن مفعولن فع
- (۲) فاعلاتن فع، فعلاتن فعلن، فاعلاتن فعلن، فاعلاتن فعلن
- (۳) فاعلاتن فع، فاعلاتن فعلن، فاعلاتن فعلن، فاعلاتن فعلن
- (۴) فاعلاتن فع، فعلاتن فعلن، فاعلاتن فعلن، فاعلاتن فعلن

۱۶۱- معنی چند واژه در مقابل آن «غلط» آمده است؟

- (معمور: فرمانروا) (لف: گستردن) (خلیدن: فرو رفتن) (چارق: بند کفش) (ارغنون: نوازنده) (عذار: چهره) (عماری: کجاوه)
- (۱) دو (۲) سه (۳) چهار (۴) پنج

۱۶۲- مفهوم کدام بیت با سایر ابیات، متفاوت است؟

- (۱) مرنجان دلم را که این مرغ وحشی
- (۲) از گوشهٔ بامت سر پرواز ندارم
- (۳) چو وحشی مرغ از قید قفس جست
- (۴) دل نیست کبوتر که چو برخاست نشیند

۱۶۳- مفهوم بیت زیر از کدام بیت، دریافت می‌شود؟

- «ای گل که موج خنده‌ات از سر گذشته است
- (۱) گریه‌ها در پرده دارد عیش‌های بی‌گمان
 - (۲) نمی‌گردد دل آگاه شاد از عشرت دنیا
 - (۳) گل چو بر نالهٔ مرغان چمن خنده زند
 - (۴) خنده بر بخت زخم یا به وفاداری دوست

۱۶۴- بیت زیر با همهٔ ابیات قرابت مفهومی دارد؛ به جز:

- «عرضه کردم دو جهان بر دل کار افتاده
- (۱) در دو عالم مقصد و مقصود جان عاشقان
 - (۲) دوست را هر دو جهان گرچه هوادارند و من
 - (۳) بی‌دوست من از باغ ارم یاد نیارم
 - (۴) بهشتم همی عرضه کرد و مرا

۱۶۵- کدام بیت، فاقد مفهوم بیت زیر است؟

- «صبر بر جور فلک کن تا بر آیی رو سفید
- (۱) از صبر تلخ چارهٔ من می‌کند طبیب
 - (۲) مکن ز بستگی کار شکوه چون خامان
 - (۳) گرچه رنجوری صبوری کن که در دار فنا
 - (۴) صبوری ورز اگر خواهی که کام دل به دست آری
- دانه چون در آسیا افتد تحمّل بایدش»
- بیچاره‌ام چه چاره ز بیچارگی مرا
که صبرِ غنچه گره را گره‌گشا کرده است
هر چه آید بر سر فرزند آدم بگذرد
سرانجام همه کسارت بود از صبر پا برجا

■ ■ عین الأصحّ و الأدقّ في الجواب للترجمة أو المفهوم من أو إلى العربية (۱۶۶ - ۱۷۴)

۱۶۶- « إن سمعتَ كلامًا تعلمه فهو تذکر، و إن لا تعلمه ففکر فيه! »:

- ۱) اگر سخنی را شنیدی که آن را می‌دانی پس آن تذکر است، و اگر نمی‌دانی پس درباره آن فکر کن!
- ۲) هرگاه سخنی را شنیدی که می‌دانستی پس آن تذکر بوده است، و اگر نمی‌دانی پس در مورد آن بیاندیش!
- ۳) اگر کلامی را گوش دادی که آن را می‌دانستی پس آن تذکری است، و اگر نمی‌دانستی پس فکرتش را بکن!
- ۴) هرگاه به سخنی گوش دادی که آن را می‌دانی پس آن تذکری بوده است، و اگر نمی‌دانی پس درباره‌اش بیاندیش!

۱۶۷- « هناك في عمق ظلام المحيط أسماكٌ مُضيئةٌ أشاهدها أنا متعجبًا! »:

- ۱) در عمق تاریک اقیانوس ماهیهایی نورانی‌اند و من آنها را متعجبانه مشاهده می‌کنم!
- ۲) در اعماق تاریک اقیانوس ماهیهایی نورانی هستند که من با شگفتی به آنها نگاه می‌کنم!
- ۳) در عمق تاریکی اقیانوس ماهیهایی نورانی وجود دارد که من آنها را با تعجب مشاهده می‌کنم!
- ۴) در تاریکی اعماق اقیانوس ماهیهایی نورانی وجود دارند، من درحالی که متعجبم آنها را می‌نگرم!

۱۶۸- « إن تقصد أن ترمي النفايات في مكان غير مناسب، فاعلم أنك ضيقت حقّ الناس! »:

- ۱) اگر قصد کنی زباله‌ها را به مکانی نامناسب پرتاب کنی، بدان که تو حق مردم را ضایع ساخته‌ای!
- ۲) اگر قصد کردی زباله‌ها را در جایی نامناسب پرت کنی، این را بدان که حق مردم را تباه ساختی!
- ۳) هرگاه خواستی زباله‌ها را به جای نامناسبی بیندازی، پس آگاه باش که حق مردم را ضایع ساختی!
- ۴) هر زمان که خواستی زباله‌هایی را به سمت مکان نامناسبی بیندازی، پس با آگاهی حق مردم را تباه کرده‌ای!

۱۶۹- « كلُّ الناس سواٌ و ما هم سوى لحم و عظم و عصب لأم و لأب، و الجهال يفتخرون بنسبهم! »:

- ۱) همه مردم برابرند و جز گوشت و استخوان و پی از یک پدر و مادر نیستند، درحالی که نادانان به نسب خود افتخار می‌کنند!
- ۲) همه مردم با هم برابرند و چیزی جز گوشت و استخوان و پی از پدر و مادرشان نیستند، حال آنکه نادان مفتخر به نژاد خود است!
- ۳) مردم همگی با هم برابرند و جز گوشت و استخوان و عصبی از پدر و مادرشان نیستند، اما نادان به نسب خود فخر می‌فروشد!
- ۴) مردم همگی یکی هستند از گوشت و استخوان و عصب و از یک پدر و مادر، اما نادانان به نژاد خود افتخار می‌کنند!

۱۷۰- « قَرَأْتُ كِتَابًا مُؤَلَّفَهُ لَمْ يَكُن قَادِرًا عَلَى تَحْرِيكِ يَدِهِ وَلَكِنَّهُ يَرِسُّمْ وَ يَنْشُدُ وَ يُؤَلِّفُ!»: کتابی خواندم که

- ۱) مؤلفش قادر نبود دستش را حرکت دهد ولی نقاشی هم می کرد و شعر می سرود و تألیف می کرد!
- ۲) نویسنده آن قادر به حرکت دادن دستش نبود ولیکن نقاشی می کرد و شعر می سرود و تألیف می کرد!
- ۳) نویسنده اش توان حرکت دادن دست خود را ندارد ولی نقاشی می کند و شعر می سراید و تألیف می کند!
- ۴) مؤلف آن نمی توانست دست خویش را حرکت دهد ولیکن نقاشی هم می کند و شعر می سراید و تألیف می کند!

۱۷۱- عَيْنُ الْخَطَا:

- ۱) لَا يُنْصَرُ الْمَجْرَمُونَ عِنْدَ مَوَاتِنِنَا: نزد هموطنان ما مجرمان یاری نمی شوند!
- ۲) ذَنْبُ حَيَّةِ الصَّحْرَاءِ يُعَدُّ وَسِيلَةً لِلصَّيْدِ: دم مار صحرا وسیله ای برای شکار بشمار می آید!
- ۳) تُحْرَقُ رُؤُوسُنَا تَحْتَ أَشْعَةِ الشَّمْسِ الْمُسْتَعْرَةِ: سرهایمان زیر أشعه خورشید سوزان می سوزد!
- ۴) تُنْتَجُ أَشْيَاءٌ فِي الْمَصَانِعِ نَحْتَاجُ إِلَيْهَا: در کارخانه ها چیزهایی تولید می شود که به آنها نیاز داریم!

۱۷۲- عَيْنُ الْخَطَا:

- ۱) مَنْ يَقْصِدُ أَنْ يَسْبِحَ فِي الْبَحْرِ،: کسی که قصد دارد در دریا شنا کند،
- ۲) يَجِبُ عَلَيْهِ أَنْ يَتَعَلَّمَ كَيْفَ يَسْبِحُ،: باید بیاموزد که چگونه شنا کند،
- ۳) لِأَنَّ السَّبَاحَةَ فِي الْبَحْرِ الَّذِي لَهُ أَمْوَاجٌ مَرْتَفَعَةٌ صَعْبٌ: زیرا شنا کردن در دریایی که امواجی بلند دارد سخت است،

۱۷۳- « دَانِشْمَاهُ فَرْهَنْگٌ بَسِيْرٌ كَوِجْكِي اسْتِ كِه تَعْدَادِ اَنْدَكِي اَز عِلُوْمِ رَا دَرْبَرْدَارِدَا! ». عَيْنُ الصَّحِيْحِ:

- ۱) الْمَوْسُوْعَةُ مُعْجَمٌ صَغِيْرٌ جَدًّا يَجْمَعُ قَلِيْلًا مِنَ الْعُلُوْمِ!
 - ۲) دَائِرَةُ الْمَعَارِفِ مَوْسُوْعَةٌ صَغِيْرَةٌ جَدًّا تَجْمَعُ عِلُوْمًا قَلِيْلَةً!
 - ۳) اِنَّ الْمَوْسُوْعَةَ الْمَعْجَمَ الصَّغِيْرَ كَثِيْرًا يَشْمَلُ الْقَلِيْلَ مِنَ الْعِلُوْمِ!
 - ۴) اِنَّ دَائِرَةَ الْمَعَارِفِ الْمَوْسُوْعَةَ الصَّغِيْرَةَ كَثِيْرًا تَشْمَلُ عِلُوْمَ قَلِيْلَةً!
- ۱۷۴- عَيْنُ الْمُنَاسِبِ لِمَفْهُومِ التَّالِي: « لَا يَعْرِفُ قِيْمَةَ النِّعَمِ اِلَّا مَنْ حَلَّتْ بِهِ الْمَصِيْبَةُ! ».

- ۱) وَ اللهُ مَا رَأَيْنَا حُبًّا بِلَا مَلَامَةٍ!
- ۲) سَلِ الْمَصَانِعَ رَكْبًا تَهِيْمَ فِي الْفُلُوَاتِ!
- ۳) فَكَمْ تُمَرَّرُ عَيْشِي وَ اَنْتَ حَامِلٌ شَهْدٍ!
- ۴) وَ قَدْ تَفَتَّشَ عَيْنُ الْحَيَاةِ فِي الظُّلْمَاتِ!

۱۷۵- عَيْنُ الْخَطَا فِي ضَبْطِ حَرَكَاتِ الْكَلِمَاتِ:

- ۱) الطُّلَابُ الْمُؤَدَّبُونَ مُحْتَرَمُونَ عِنْدَ الْمُعَلِّمِيْنَ!
- ۲) سَامِحِيْنِي، اَنْتِ عَلَي الْحَقِّ، اُبْدَلُ لَكَ الْبِطَاقَةَ!
- ۳) مِنْ فَضْلِكَ اَعْطِنِي بِطَاقَةً بِمَبْلَغِ خَمْسَةِ وَ عِشْرِيْنَ رِيَالًا!
- ۴) لِبَلَدِنَا تَجَارِبٌ كَثِيْرَةٌ فِي صِنَاعَةِ نَقْلِ النُّقْطِ عَبْرَ الْاَنْابِيْبِ!

■ ■ عَيْن الصَّحِيح فِي الإِعْرَابِ وَ التَّحْلِيلِ الصَّرْفِيِّ (١٧٦ - ١٧٨)

١٧٦- ﴿ رَبِّ! اجْعَلْنِي مَقِيمَ الصَّلَاةِ وَ مِنْ ذُرِّيَّتِي، رَبَّنَا وَ تَقَبَّلْ دُعَاءِ ﴾:

- ١) دعاء: اسم - مفرد مذكّر - معرفة (علم) - معرب / فاعل لفاعل « تَقَبَّلَ » و مرفوع
- ٢) رَبِّ: اسم - مفرد مذكّر - معرب / منادى و مضاف، و قد حذف ضمير الياء، أصله: يَا رَبِّي
- ٣) تَقَبَّلَ: فعل أمر - للمخاطب - مزيد ثلاثي (من باب تفعيل) - مبني / فعل و مع فاعله: جملة فعلية
- ٤) اجْعَلْ: فعل أمر - للمخاطب - مزيد ثلاثي (من باب إفعال) - متعدّد - مبني / فعل، و مفعوله ضمير الياء

١٧٧- « خَيْرُ إِخْوَانِكُمْ مَنْ أَهْدَى إِلَيْكُمْ عِيُوبَكُمْ! »:

- ١) إِخْوَانٌ: اسم - مثنى مذكّر (مفردة: أخ) - معرب / مضاف إليه و مجرور
 - ٢) أَهْدَى: فعل ماضٍ - للغائب - لازم - معلوم - مبني / فعلٌ و مع فاعله: جملة فعلية
 - ٣) خَيْرٌ: اسم تفضيل (أصله: أخير، على وزن أفعل) - معرب / مبتدأ و مرفوع، و الجملة اسمية
 - ٤) عِيُوبٌ: اسم - جمع مكسّر أو تكسير (مفردة: عيب، مؤنث) - معرب / مفعول و منصوب
- ١٧٨- « قَدْ بَلَغَنِي أَنَّ رَجُلًا مِنْ فَتْيَةِ أَهْلِ الْبَصْرَةِ دَعَاكَ إِلَى مَادِبَةٍ فَأَسْرَعْتَ إِلَيْهَا! »:
- ١) أَسْرَعْتَ: فعل ماضٍ - للمخاطبة - مزيد ثلاثي (من باب إفعال) - متعدّد - مبني / فعلٌ و مع فاعله: جملة فعلية
 - ٢) فَتْيَةٌ: اسم - مفرد مؤنث - معرفة - معرب / مجرور بحرف الجر؛ من فتية، جار و مجرور و خبر لـ « أَنْ » المشبّه بالفعل
 - ٣) مَادِبَةٌ: اسم - مفرد مؤنث - اسم مفعول (مأخوذ أو مشتق من فعل « أدب » - نكرة - معرب / مجرور بحرف الجر؛ إلى مادبة: جار و مجرور
 - ٤) بَلَغَ: فعل ماضٍ - للغائب - مجرد ثلاثي - معلوم - مبني / فعل و مع فاعله جملة فعلية؛ و النون: حرف وقاية

■ ■ عَيْنُ الْمُنَاسِبِ لِلْجَوَابِ عَنِ الْأَسْئَلَةِ التَّالِيَةِ (١٧٩-١٨٥)

١٧٩- عَيْنُ الْخَطَأِ:

- ١) « الغيبة » هي أن تذكر الآخرين بما لا يكرهون!
- ٢) « الميت » هو الذي قد خرجت روحه من بدنه و لا يتنفس!
- ٣) « التجسس » سعي لمعرفة أمور الآخرين و هو من قبائح الأمور!
- ٤) « الحجرات » جمع حجرة، و هي سورة في القرآن مشهورة بالعروس!

١٨٠- عَيْنَ ما يَدِينُ على المكان:

- (١) هو من مُقاتِلينا!
 (٢) يَمْشون في مساكنهم!
 (٣) هو من مفاخر أُمَّتنا!
 (٤) مصالح الأُمَّة نحفظها!

١٨١- عَيْنَ الخُطأ في نفي الفعل:

- (١) أنفقتُ من مالي = ما أنفقتُ من مالي!
 (٢) أكتبُ هذه العبارة = لا تكتبُ هذه العبارة!
 (٣) يُحاول في الحياة = لا يُحاول في الحياة!
 (٤) سأكتبُ الرّسالة = لأن لا أكتبُ الرّسالة!

١٨٢- عَيْنَ ضمير « أنت » للتأكيد:

- (١) أنت الذي تعلم قبلنا ما يجري في أفكارنا!
 (٢) إعمل أنت العمل الصالح قبل أن تتكلم عنه!
 (٣) جعلك الله خير الناس و أنت تتفهم دائماً!
 (٤) إنّما أنت النفس المطمئنة، نعوذ بك في المصاعب!

١٨٣- عَيْنَ ما فيه الفعل اللازم:

- (١) يأمرنا الوالدن بأداء الأمانة لأصدقائنا!
 (٢) معجم القاموس يضمّ مفرداتٍ كثيرة باللّغة العربيّة!
 (٣) قد آمننتُ بأنّ فسيلة الجوز لا تثمر عادةً إلّا بعد عشر سنواتٍ!
 (٤) الطّانن يُحرّك جناحيه الصّغيرين بشكلي لا تقدر عليه الطّيور الأخرى!

١٨٤- عَيْنَ ما فيه تأكيد الفعل:

- (١) خَيْرنا رَبنا باختيار الأعمال من الخير و الشرّ!
 (٢) قَبِل الأبُّ العادل أولاده و هم يُقبلون إليه!
 (٣) يقضم الجرادُ الأوراق في فمه دائماً و سريعاً!
 (٤) لا تُريد أن نَعْصي الله في أعمالنا عصيائاً!

١٨٥- عَيْنَ « ما » شرطيةً:

- (١) ما أظلمَ الإنسانَ في حياته للضعفاء!
 (٢) ما مِن طائرٍ إلّا و له جناحان يطير بهما!
 (٣) ما عندي وصفةٌ كتب الطّبيبُ فيها الأدوية اللّازمة لي!
 (٤) ما تعمل من خير في الدّنيا تجد ثمرته في الآخرة!

۱۸۶- در کدام کشور باستانی، نخستین بار تاریخ‌نگاری به مفهوم کامل آن، با ظهور هرودت از مورخان بزرگ شروع گردید؟

(۱) هند (۲) چین (۳) یونان (۴) روم

۱۸۷- کدام تمدن باستانی عظیم، در شرق کشور (استان کرمان) کشف گردید؟

(۱) شهاد (۲) جیرفت (۳) شهر سوخته (۴) چغامیش

۱۸۸- کدام گزینه یکی از دلایل ضعف تاریخ‌نگاری در ایران باستان است؟

(۱) مقبول‌تر بودن سنت شفاهی

(۲) حملات مکرر بیابان‌گردان و از بین رفتن آثار تاریخی

(۳) علاقه و عادت نداشتن به حفظ مطالب سینه به سینه

(۴) بی‌توجهی و بی‌علاقگی مورخان به ثبت رویدادهای عصر خود

۱۸۹- کدام پادشاه هخامنشی، بیشتر از همه ادعا داشت، به خواست اهورامزدا به مقام پادشاهی دست یافته است؟

(۱) کورش (۲) کمبوجیه (۳) خشایارشا (۴) داریوش یکم

۱۹۰- کدام فرد، رهبر منافقان یثرب در دوره حضرت محمد (ص) بود؟

(۱) عبدالله بن اُبی (۲) حباب بن منذر (۳) سعد بن عباد (۴) مروان بن حکم

۱۹۱- در دوره کدام دولت باستانی، گوسان‌ها داستان‌های ملی و پهلوانی را سینه به سینه به نسل‌های بعدی منتقل می‌کردند؟

(۱) ایلامیان (۲) اشکانیان (۳) ساسانیان (۴) هخامنشیان

۱۹۲- سراینده منظومه تاریخی ظفرنامه، که در دوره مغولان سرودن این نوع آثار رونق بسیاری یافت، کدام است؟

(۱) میرخواند (۲) امینی هروی (۳) حمدالله مستوفی (۴) قاسمی حسینی گنابادی

۱۹۳- قتل ناجوانمردانه ابو مسلم خراسانی به دستور کدام خلیفه عباسی انجام گرفت؟

(۱) هادی (۲) معتصم (۳) مأمون (۴) منصور

۱۹۴- از نظر جرج سارتن پدر تاریخ علم، کدام دانشمند ایرانی بزرگ‌ترین پزشک اسلام و قرون وسطا است؟

(۱) فارابی (۲) زکریای رازی (۳) ابوعلی سینا (۴) ابوریحان بیرونی

۱۹۵- کدام مورخ دربار نادرشاه، نویسنده جهانگشای نادری است؟

(۱) میرزا مهدی‌خان استرآبادی (۲) امینی هروی

(۳) محمد بن خاوند شاه (میرخواند) (۴) میرزا محمد صادق موسوی

۱۹۶- نخستین مدرسه‌های جدید در دوره قاجار به وسیله چه کسی یا کسانی در ایران، تأسیس گردید؟

(۱) امیرکبیر (۲) میرزا حسن رشدیه

(۳) میسیونرهای غربی (۴) میرزا حسین‌خان سپهسالار

- ۱۹۷- در دوره کدام پادشاه صفوی، نفوذ زنان و خواجه‌سرایان افزایش یافته و آنان در امور کشور دخالت می‌کردند؟
 (۱) شاه صفی (۲) شاه سلیمان (۳) شاه عباس دوم (۴) شاه سلطان حسین
- ۱۹۸- رضاشاه، پس از فراهم شدن زمینه برای از میان برداشتن آیت الله مدرس، در کدام شهر وی را مسموم کرد و به شهادت رساند؟
 (۱) گناباد (۲) بیرجند (۳) خواف (۴) کاشمر
- ۱۹۹- با واگذاری امتیاز کشف و استخراج نفت به ویلیام ناکس داری در دوره مظفرالدین شاه، نخستین حلقه چاه نفت در کدام منطقه به نتیجه رسید؟
 (۱) اهواز (۲) آبادان (۳) بوشهر (۴) مسجد سلیمان
- ۲۰۰- کدام روز در تقویم کشورمان، پس از برگزاری همه‌پرسی تعیین نظام سیاسی جدید، به‌عنوان روز جمهوری اسلامی نام‌گذاری شده است؟
 (۱) ۱۲ فروردین (۲) ۲۲ بهمن (۳) ۲۳ دی (۴) ۱۳ آبان



M.S.
BOOK

۲۰۱- کدام گزینه، به ترتیب به پاسخ دو سؤال کلیدی «چطور» و «چه چیز» در ارتباط با «دریاچه ارومیه» اشاره می‌کند؟

- ۱) حفر بی‌رویه چاه‌ها - کاهش بارش در حوضه آبریز دریاچه
- ۲) تغییر در میزان آب ورودی به دریاچه - گرم شدن عمومی هوا
- ۳) کاهش آب دریاچه - حفر بی‌رویه چاه‌ها در اطراف دریاچه
- ۴) تأمین آب دریاچه از طریق چشمه‌های کف - عبور رودهای ورودی از لایه‌های نمکی

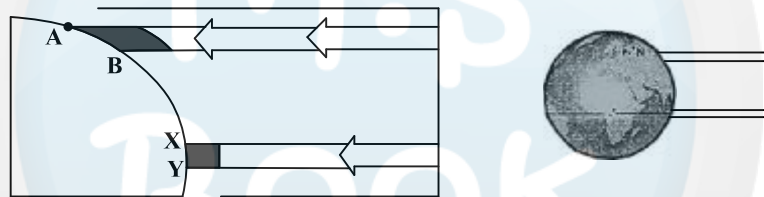
۲۰۲- کدام عبارت، با تقسیمات داخلی کشور ما مغایرت دارد؟

- ۱) هر دهستان از چند روستا تشکیل شده است و توسط ده‌دار اداره می‌شود.
- ۲) هر شهرستان از چند شهر تشکیل شده است و توسط شهردار اداره می‌شود.
- ۳) هر بخش از چند دهستان تشکیل شده است و توسط بخش‌دار اداره می‌شود.
- ۴) هر استان از چند شهرستان تشکیل شده است و توسط استاندار اداره می‌شود.

۲۰۳- همه عبارت‌ها، مفهوم نادرستی از «نقش شهر» را بیان می‌کنند، به جز:

- ۱) سیمای سکونتگاه‌های سیاسی و اداری، همانند یکدیگرند.
- ۲) نقش سکونتگاه‌ها، در طول زمان تغییرات کمتری دارد.
- ۳) نقش هر سکونتگاه براساس وضعیت طبیعی آن تعیین می‌شود.
- ۴) اغلب سکونتگاه‌ها، چند نقش دارند و یکی از آن‌ها را ایفا می‌کنند.

۲۰۴- براساس تصویر زیر، کدام جمله، مقایسه درستی از زیست بوم‌های واقع در محدوده‌های «A-B» و «X-Y» را ارائه می‌کند؟



- ۱) میزان تولید ترکیبات آلی گیاهان در محدوده X-Y کمتر از محدوده A-B است.
- ۲) توده زیستی و سرعت رشد گیاهان در محدوده A-B بیشتر از محدوده X-Y است.
- ۳) توده زیستی و سرعت رشد گیاهان در محدوده X-Y کمتر از محدوده A-B است.
- ۴) میزان تولید ترکیبات آلی گیاهان در محدوده X-Y بیشتر از محدوده A-B است.

۲۰۵- هوازدگی شیمیایی و فیزیکی به ترتیب در کدام یک از نواحی کوهستانی کشورمان با سرعت بیشتری به تغییر شکل

ناهمواری‌ها می‌پردازند؟

- ۱) خزر غربی و خزر شرقی
- ۲) خراسان شمالی و خزر شرقی
- ۳) کردستان و آذربایجان
- ۴) خراسان جنوبی و نواحی داخلی

۲۰۶- کدام گزینه با «فرایند فرسایش یخچالی» مغایرت است؟

- ۱) سرعت حرکت یخچال با تغییر دمای هوا، کاهش و یا افزایش می‌یابد.
- ۲) در نواحی کوهستانی با کاهش ارتفاع، ضخامت یخرفت کاهش می‌یابد.
- ۳) شکل عوارض طبیعی در نواحی کوهستانی با فرسایش یخچالی تغییر می‌یابد.
- ۴) با ذوب تدریجی توده یخ، به دلیل گذشت زمان، ضخامت یخچال کاهش می‌یابد.

۲۰۷- کدام «توان محیطی مناطق گرم و خشک» دلیل مناسبی برای «احداث رصدخانه بزرگ لاسیا در بیابان آتاکاما در

کشور شیلی» است؟

- ۱) آسمان صاف و بدون ابر
- ۲) وسعت زیاد و جمعیت کم
- ۳) طول مدت ساعات آفتابی
- ۴) شدت تابش انرژی خورشیدی

۲۰۸- در کدام گزینه، هدف کشاورزی «معیشتی» به درستی بیان شده است؟

- (الف) عرضه محصولات زراعی و دامی در بازارهای محلی
 (ب) استفاده از اراضی وسیع محلی و تولید محصول در حد مصرف خانوار
 (ج) کسب درآمد و اداره مزارع به صورت اتحادیه‌های بزرگ
 (د) رفع نیاز خانوار و کسب سود اقتصادی در مقیاس محدود
- (۱) ب و ج (۲) ج و د (۳) الف و ب (۴) الف و د

۲۰۹- در همه مناطق ذکر شده، سایر کشورها حق عبور و مرور بدون ضرر را دارند، به جز:

- (۱) فلات قاره (۲) دریای سرزمینی (۳) آب‌های داخلی (۴) آب‌های آزاد
- ۲۱۰- کدام عبارت، با مفهوم «شهرگرایی» مطابقت بیشتری دارد؟

- (۱) بروز تحولات صنعتی و ورود کشورها به عصر نوسازی
 (۲) رواج شیوه‌های زندگی و رفتار و مظاهر شهری، در روستاها
 (۳) تغییر نقش و عملکرد روستا و رونق صنایع کوچک تبدیلی
 (۴) استفاده از ماشین‌آلات کشاورزی و عناصر و خدمات شهری
- ۲۱۱- «مجاورت ایران با مدار رأس‌السرطان» و «افزایش شدید دمای سواحل جنوبی ایران در دوره گرم سال» به ترتیب به کدام «مؤلفه‌ها» از اطلاعات مورد نظر دلالت دارد؟

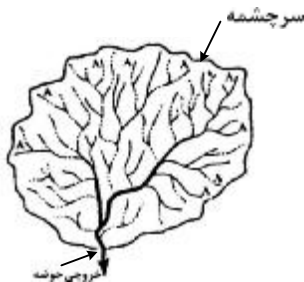
- (۱) مکانی و مکانی (۲) توصیفی و مکانی (۳) مکانی و توصیفی (۴) توصیفی و توصیفی
- ۲۱۲- کدام مورد، با توجه به «طبقه‌بندی فعالیت‌های اقتصادی»، منطبق با نمونه‌ای از «فعالیت‌های نوع اول» است؟

- (۱) انتقال مواد پتروشیمی به وسیله کشتی‌های فلّه‌بر
 (۲) جابه‌جایی گردشگران با استفاده از کشتی‌های کروز
 (۳) حمل کالاهای فاسدشدنی به وسیله حمل‌ونقل هوایی
 (۴) سم‌پاشی مزارع کشاورزی از طریق حمل‌ونقل هوایی
- ۲۱۳- چرا با دور شدن از کانون زمین لرزه، شدت آن کاهش می‌یابد؟

- (۱) شدیدترین تنش در نقطه کانونی آن روی می‌دهد.
 (۲) تداوم حرکت موجب تجمع دوباره انرژی می‌شود.
 (۳) در محل‌های معینی از پوسته زمین، گسستگی وجود دارد.
 (۴) هرچه عمق کانونی زلزله کمتر باشد، شدت تخریب کاهش می‌یابد.

۲۱۴- کدام گزینه، با ویژگی‌های تصویر مقابل مغایرت دارد؟

- (۱) همه جریان‌ها هم‌زمان به خروجی می‌رسند.
 (۲) آب سرشاخه‌ها به تدریج از حوضه تخلیه می‌شوند.
 (۳) جنس و نفوذپذیری خاک در میزان خروجی آب تأثیر دارد.
 (۴) سرشاخه‌های رود تقریباً با طول یک اندازه در حوضه جریان دارند.



۲۱۵- کدام مورد، مقایسه درستی از «شدت» و «مدت زمان» بارش، در وقوع «سیل» و «لغزش» را ارائه می‌دهد؟

- (۱) در لغزش، کمتر و کوتاه‌تر و در سیل، بیشتر و طولانی‌تر
 (۲) در لغزش، کمتر و طولانی‌تر و در سیل، بیشتر و کوتاه‌تر
 (۳) در لغزش، بیشتر و طولانی‌تر و در سیل، کمتر و کوتاه‌تر
 (۴) در لغزش، بیشتر و کوتاه‌تر و در سیل، کمتر و طولانی‌تر

۲۱۶- نوع هر یک از ویژگی‌های هویتی ذکر شده را به ترتیب، مشخص کنید:

«روستایی، منضبط، کارمند»

- ۱) فردی، متغیر و اکتسابی - انتسابی، اجتماعی و ثابت - فردی، اکتسابی و ثابت
- ۲) انتسابی، متغیر و اجتماعی - اخلاقی، فردی و ثابت - شخصی، متغیر و فرهنگی
- ۳) اکتسابی، ثابت و فردی - ثابت، اجتماعی و انتسابی - اجتماعی، متغیر و اکتسابی
- ۴) انتسابی، اجتماعی و ثابت - فردی، اکتسابی و متغیر - متغیر، اکتسابی و اجتماعی

۲۱۷- پروسه دگرگونی فرهنگ، چگونه صورت می‌گیرد؟

- ۱) از دست رفتن ثبات و استقرار مبادی هویت‌ساز فرهنگ ← تزلزل فرهنگی ← ناتوانی جامعه در حفظ و دفاع از عقاید و ارزش‌های اجتماعی ← بحران هویت ← فراتر رفتن تغییرات اجتماعی از محدوده تغییرات درون یک فرهنگ
- ۲) تداوم شیوه زندگی ناسازگار با عقاید و ارزش‌های اجتماعی ← تعارض فرهنگی ← ناتوانی جامعه در دفاع از هنجارها و نمادهای اجتماعی ← بحران هویت ← تزلزل فرهنگی
- ۳) ناتوانی جامعه در حفظ عقاید و ارزش‌های اجتماعی ← تعارض فرهنگی ← تداوم شیوه زندگی ناسازگار با عقاید و ارزش‌های اجتماعی ← تزلزل فرهنگی ← بحران هویت
- ۴) عدم استقرار مبادی هویت‌ساز فرهنگ ← تزلزل فرهنگی ← تداوم شیوه زندگی ناسازگار با عقاید و ارزش‌های اجتماعی ← بحران هویت ← تحول هویتی فرهنگ

۲۱۸- کدام یک در رابطه با اقتصاد وابسته به نفت، درست نیست؟

- ۱) در بلند مدت، احساس رفاه بیشتر برای مردم به ارمغان می‌آورد - وضعیت شکننده‌ای را به وجود می‌آورد که می‌تواند مورد سوء استفاده طمع‌ورزان بین‌المللی قرار گیرد.
- ۲) هزینه‌های آموزش و بهداشت را به کمک درآمدهای نفتی تأمین می‌کند - دولت بزرگی ایجاد می‌کند که می‌کوشد رفاه اقتصادی را به مدد نفت نه رواج کسب و کار افزایش دهد.
- ۳) به کمک درآمدهای نفتی، هزینه‌های آموزش و بهداشت را تأمین می‌کند - تولید ملی ضعیف و شکننده‌ای شکل می‌گیرد که به‌طور مستقیم و غیرمستقیم وابسته به نفت است.
- ۴) تولید ملی ضعیف و شکننده‌ای شکل می‌گیرد که به‌طور مستقیم و غیرمستقیم وابسته به نفت است - دولت بزرگی ایجاد می‌کند که می‌کوشد رفاه اقتصادی را به مدد نفت افزایش دهد.

۲۱۹- به ترتیب، هر یک از این وقایع با کدام دوران تاریخی ارتباط دارند؟

- شکل‌گیری حقوق طبیعی بشر

- توجیه دینی رفتارهای دنیوی نظام فئودالی

- قطع روابط تجاری ژاپن با کشورهای غربی

- ۱) قرون وسطی - قبل از انقلاب فرانسه - شرایط نیمه استعماری
- ۲) رنسانس - قرون وسطی - قرن هفدهم و بعد از نفوذ مسیحیت
- ۳) انقلاب فرانسه - حاکمیت لیبرالیسم - نفوذ گروه‌های فراماسونری
- ۴) مدرن - قبل از تشکیل دولت ملتها - قرن نوزدهم و بعد از نفوذ مسیحیت

۲۲۰- به ترتیب این موارد عملکرد چه کسانی و چه جریاناتی بود؟

- باز شدن راه استثمار برای صاحبان ثروت

- موفق شدن در مقابله با استعمار قدیم

- مخدوش ساختن استقلال سیاسی و اقتصادی جوامع اسلامی

- ۱) نظام سلطه - انقلاب اسلامی ایران - روشنفکران چپ
- ۲) لیبرالیسم - انقلاب‌های آزادی‌بخش - منورالفکران غرب‌گرا
- ۳) امپریالیسم - کشورهای زیر نفوذ بلوک شرق - کانون‌های ثروت و قدرت
- ۴) بازارهای مشترک منطقه‌ای - بیدارگران اسلامی - کشورهای استعمارگر

۲۲۱- به ترتیب هر یک از موارد زیر، نتیجه کدام بحران است؟

- وارد شدن آسیب به تمامی جامعه
- چالش در حوزه‌های مختلف روابط انسان‌ها و جوامع با یکدیگر
- پسامدرنیسم

- (۱) معرفتی - سیاسی - هویتی
(۲) سیاسی - اقتصادی - علمی
(۳) فقر و غنا - معرفتی - معنوی
(۴) اقتصادی - زیست‌محیطی - معرفتی علمی

۲۲۲- کدام یک در رابطه با روشنفکران چپ کشورهای اسلامی درست است؟

- (۱) مورد حمایت بلوک شرق - عدم اعتراض به نسل اول به دلیل اسلام‌ستیزی - تداوم جاذبه پس از فروپاشی بلوک شرق
(۲) حرکت اجتماعی برخی از آنان به صورت مکاتب غیر توحیدی - مورد حمایت بلوک غرب - تداوم جاذبه تا حفظ جاذبه‌های روشنفکری چپ در سطح جهانی
(۳) خودداری برخی از آنان از رویارویی مستقیم با باورهای دینی مردم - سازمان دادن حرکت‌های خود در چارچوب اندیشه‌های لیبرالیستی - مورد حمایت بلوک غرب و شرق
(۴) سازمان دادن حرکت‌های خود در چارچوب اندیشه‌های ناسیونالیستی، سوسیالیستی و مارکسیستی - تداوم جاذبه تا هنگام فروپاشی بلوک شرق - اعتراض به نسل اول روشنفکران نسبت به عملکرد اقتصادی نظام‌های سرمایه‌داری و لیبرالیستی

۲۲۳- جدول را کامل کنید:

نمونه تاریخی	ویژگی فعالیت اجتماعی سیاسی
ج جنبش تنباکو الف	همکاری با حاکم نامشروع در حدّ واجبات نظامیه ب تغییر ساختار سیاسی

- (۱) انقلاب مشروطه - اصلاح رفتار حاکمان - تدوین رساله جهادیه
(۲) جنبش تنباکو - اصلاح ساختار حکومت - حکم میرزای شیرازی
(۳) جنبش عدالتخانه - مقاومت منفی - اقدامات سید جمال‌الدین اسدآبادی
(۴) اصلاحات امیرکبیر - اصلاح ساختار حکومت - حضور فعال عالمان دینی در مقابله با روسیه تزاری

۲۲۴- به ترتیب، پاسخ هر یک از سؤال‌های زیر کدام است؟

- هدف از حذف پوشش دینی در دوره رنسانس چه بود؟
- رفتار متناسب با منافع آیندگان بیان‌کننده چیست؟
- جنبش عدم تعهد در برابر کدام سیاست شکل گرفته است؟
- (۱) بازگشت به فرهنگ اساطیری - هنجار اجتماعی - کاهش اهمیت مرزهای سیاسی
- (۲) عبور از مسیحیت و تداوم فرهنگ یونان - جامعه‌پذیری - عدم حمایت از جنبش‌های اسلامی
- (۳) بسط ابعاد دنیوی و این جهانی خود - کنش اجتماعی - جهانی‌سازی اقتصادی قدرت‌های برتر اروپایی و آمریکایی
- (۴) بازگشت به فرهنگ یونان و رم باستان - پدیده اجتماعی - نادیده گرفتن ملت‌های مسلمان در جریان جهانی‌سازی

۲۲۵- به ترتیب، هر یک از موارد زیر به چه علت پدید آمده‌اند؟

- حاکمیت کنت‌ها و لردها
- تحولات فرهنگی (علل درونی)
- جهان‌های مختلف
- (۱) افول حاکمیت فئودال‌ها - ابداعات مثبت و منفی اعضای جامعه - تنوع آموزش و تربیت انسان‌ها
- (۲) نادیده گرفتن خصوصیات نژادی و قومی - پذیرش ارزش‌ها و عقاید فرهنگ‌های دیگر - تغییر نسل‌ها
- (۳) زوال تدریجی قدرت کلیسا - کاستی‌ها و بن‌بست‌های موجود در هویت فرهنگی جهان اجتماعی - تنوع معرفت، اراده و اختیار انسان‌ها
- (۴) شکل‌گیری انقلاب فرانسه - اخذ عناصری از هنجارها و شیوه‌های زندگی فرهنگ‌های دیگر - تغییر سبک و شیوه زندگی انسان‌ها

۲۲۶- به ترتیب موارد زیر با چه موضوعی ارتباط دارند؟

- به وجود آمدن پدیده‌های اجتماعی از طریق کنش اجتماعی

- حس‌گرایی، نفی عقل و وحی

- جهان وطنی

(۱) جامعه‌پذیری - رواج اندیشه‌های پست‌مدرنیستی - آرمان سیاسی لیبرالیسم

(۲) برونی‌سازی - ویژگی روشنگری قرن ۱۹ و ۲۰ - آرمان سیاسی فراماسونرها

(۳) کنترل اجتماعی - افول اعتبار آرمان‌های پس از رنسانس - نفی ناسیونالیسم

(۴) درونی‌سازی - ویژگی روشنگری قرن ۱۷ و ۱۸ - ارزش‌های اجتماعی فراماسونرها

۲۲۷- به ترتیب، درست یا غلط بودن عبارات زیر را مشخص نمایید؟

- آرمان اجتماعی، تحقق وضعیت مطلوب فرهنگ، سیاست، اقتصاد و ... است.

- در دامان کشورهای سوسیالیستی، طبقه جدیدی شکل گرفت که نه براساس قدرت بلکه بر مدار ثروت سازمان می‌یافت.

- جنگ، یک پدیده اجتماعی است.

- در نیمه دوم قرن بیستم، آشکار شد که علم تجربی غربی تنها تفسیر ممکن از جهان طبیعت نیست.

(۱) غ - غ - د - د (۲) غ - د - غ - د (۳) غ - غ - غ - د (۴) د - غ - د - غ

۲۲۸- در تعارض میان دانش عمومی و دانش علمی، چه اقداماتی صورت می‌گیرد؟

(۱) کسانی که دانش علمی دارند با درک عمیقی که از شناخت عمومی دارند، آسیب‌ها و اشکالاتی را که به شناخت عمومی راه پیدا کرده شناسایی و راه‌حل ارائه می‌دهند.

(۲) همه کسانی که از دانش عمومی برخوردارند این تعارض‌ها را شناسایی می‌کنند، اما افرادی که درباره این مسائل شناخت دقیق‌تری دارند می‌توانند راه‌حل‌های صحیح ارائه کنند.

(۳) اعضای جامعه برای حل این تعارض‌ها تلاش می‌کنند. حل تعارض‌ها گاه با دست برداشتن از بخشی از ذخیره دانشی به نفع بخشی دیگر و گاه با طرح ایده‌های جدید انجام می‌شود.

(۴) در چنین شرایطی، ارتباط دوسویه میان دانش عمومی و دانش علمی قطع می‌شود، دانش علمی از رشد و رونق باز می‌ماند و دغدغه و توان لازم برای حل مسایل دانش عمومی را از دست می‌دهد.

۲۲۹- در ارتباط با یک پدیده اجتماعی (مانند اعتیاد)، به ترتیب هر یک از رویکردهای سه‌گانه جامعه‌شناسی، «پوزیتیویسم، تفهیمی و انتقادی» چگونه به مطالعه آن می‌پردازند؟

(۱) پرداختن به علت رواج اعتیاد در جامعه و یافتن راه‌هایی برای کنترل آن - ورود به جمع معتادان و ارزیابی این پدیده با ملاک‌های ارزشی خوب یا بد - توصیف و تبیین پدیده اعتیاد در جامعه و تقبیح رواج آن

(۲) مطالعه اعتیاد به منظور پیش‌بینی روند و چگونگی کنترل آن در جامعه - ورود به جمع معتادان و تلاش در جهت توصیف عقاید و رفتارهای آن‌ها - فهم این پدیده و داوری درباره ارزش‌ها و هنجارهای آن

(۳) نشان دادن علت ایجاد آن و چگونگی افزایش اعتیاد در جامعه - مطالعه اعتیاد با روش غیرتجربی و نقد وضعیت موجود جامعه - توصیف و فهم پدیده اعتیاد به عنوان یک کنش اجتماعی و ارائه راهکار برای کاهش آن

(۴) مطالعه اعتیاد به روش حسی و تجربی و یافتن راه‌حلهایی برای کنترل آن - فهم و تفسیر پدیده اعتیاد با توجه به فرهنگ جامعه - مطالعه پدیده اعتیاد به منظور داوری ارزشی و هنجاری در مورد آن، بدون استفاده از روش تجربی

۲۳۰- مطالعه کنش اجتماعی فقط به روش تجربی چه پیامدهایی دارد؟

- ۱) نادیده گرفتن اراده و خلاقیت - اخلاق‌گریزی - معنزدایی
- ۲) قابل مشاهده بودن همه اهداف کنشگران - معنزدایی - خلاقیت‌زدایی
- ۳) داوری رفتارهای قابل مشاهده - سرکوب خلاقیت انسان‌ها - اخلاق‌گریزی
- ۴) عدم توجه به انگیزه و هدف - داوری رفتارهای قابل مشاهده - نادیده گرفتن معنای کنش

۲۳۱- در رویکرد تفهیمی - تفسیری:

- ۱) امکان مقایسه ارزش‌ها برای تشخیص ارزش‌های صحیح از ارزش‌های غلط، به وجود می‌آید.
- ۲) جوامع و فرهنگ‌ها باید از منظر خودشان مطالعه شوند و امکان داوری و مقایسه فرهنگ‌ها وجود ندارد.
- ۳) یافتن راهی برای داوری علمی درباره ارزش‌های اجتماعی به ویژه در عرصه قدرت ضروری دانسته می‌شود.
- ۴) ارزش‌های انسانی را قابل مطالعه نمی‌دانند، از این رو با ارزش‌زدایی از قدرت، آن را به عنوان پدیده‌ای خنثی مطالعه می‌کند.

۲۳۲- به ترتیب این اعتقادات، متعلق به کدام رویکرد به نابرابری اجتماعی است؟

- باید مالکیت خصوصی را از میان برداشت.

- از ثروتمندان مالیات گرفته شود.

- قشربندی اجتماعی توسط انسان‌ها پدید آمده و تغییر یا تداوم آن نیز به دست آن‌هاست.

- ۱) مخالفان قشربندی اجتماعی - طرفداران قشربندی اجتماعی - طرفداران عدالت اجتماعی
- ۲) طرفداران عدالت اجتماعی - طرفداران قشربندی اجتماعی - مخالفان قشربندی اجتماعی
- ۳) مخالفان قشربندی اجتماعی - طرفداران عدالت اجتماعی - مخالفان قشربندی اجتماعی
- ۴) طرفداران قشربندی اجتماعی - عادلانه - مخالفان قشربندی اجتماعی

۲۳۳- به ترتیب ویژگی مدل «هماندسازی» و «تکنرگرایی» کدام است؟

- ۱) مدل رایج سیاست‌گذاری در دوره پسامدرن بود - در دوران مدرن مورد توجه و تأکید قرار گرفت.
- ۲) وجود یک ساختار مشترک سیاسی و اقتصادی ضروری دانسته می‌شود - سیاست دولت‌ها برای از بین بردن تفاوت‌های هویتی گروه‌های مختلف است.
- ۳) ارزش‌ها و سبک زندگی یک گروه توسط سایر گروه‌های جامعه پذیرفته می‌شود - تفاوت‌های موجود میان گروه‌های قومی و زبانی حفظ و حتی تشدید می‌گردد.
- ۴) ارزش‌ها و سبک زندگی یک گروه توسط سایر گروه‌های جامعه پذیرفته می‌شود - برای از بین بردن تفاوت‌های موجود میان گروه‌های قومی و زبانی سعی می‌کنند.

۲۳۴- در دسته‌بندی فارابی از جوامع، به ترتیب مدینه جاهله، فاسقه و ضالّه چه ویژگی‌هایی دارند؟

- ۱) وجود علوم ابزاری - انحراف عملی از مدینه فاضله - عمل نکردن به علوم وحیانی و عقلانی
- ۲) شناخت حقیقت و عدالت - بی‌بهره بودن از علوم عقلی - تحریف نظرات علمی مدینه فاضله
- ۳) انحراف نظری از مدینه فاضله - عدم بهره‌گیری از علوم وحیانی و عقلانی - وجود علوم ابزاری
- ۴) بی‌بهره بودن از علوم عقلی - شناخت حقیقت و عدالت - تحریف نظرات علمی پذیرفته شده در مدینه فاضله

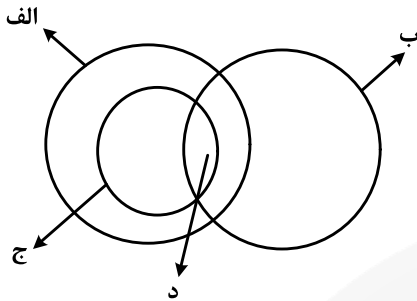
۲۳۵- میرزای نائینی، در مورد مشروطه چه نظری داشت و کدام ویژگی جامعه مطلوب فقه شیعه را قابل تحقق می‌دانست؟

- ۱) مجلس شورا، با مشارکت مردم تشکیل می‌شود - مجلس خیرگان موظف به روی کار آوردن حاکمان عالم و عادل می‌باشد.
- ۲) آن را نظام مطلوب در زمان غیبت امام معصوم می‌دانست - حاکمان در مشروطه با کمک مجلس شورا، نظام اسلامی را محقق کنند.
- ۳) مشروط کردن حاکمان و حکومتی است که در چارچوب مقررات عادلانه مجلس عمل کند - حاکمان و کارگزاران جامعه عالم و عادل باشند.
- ۴) گرچه نظام مطلوب در زمان غیبت امام معصوم نیست، ولی بهترین نظام ممکن در شرایط موجود آن روزگار است - روابط و ساختارهای آن با مشارکت و همراهی مردم عادلانه باشد.

۲۳۶- کدام عبارت درباره دانش منطق درست است؟

- (۱) چپستی ذهن را مورد بررسی قرار می‌دهد.
- (۲) ناچار است مواد خود را از سایر دانش‌ها بگیرد.
- (۳) قواعد آن به تدریج توسط منطق‌دانان طراحی شده است.
- (۴) چگونگی و ماهیت شناخت‌های انسان را توضیح می‌دهد.

۲۳۷- شکل زیر، نسبت میان مصادیق کدام مفاهیم را به درستی نشان می‌دهد؟



- (۱) الف: درخت؛ ب: سبزه؛ ج: میوه؛ د: سیب
- (۲) الف: میوه؛ ب: سیب؛ ج: سبزه؛ د: سیب سبز
- (۳) الف: میوه؛ ب: شیرین؛ ج: سیب؛ د: سیب شیرین
- (۴) الف: سیب؛ ب: شیرین؛ ج: میوه؛ د: سیب شیرین

۲۳۸- کدام عبارت درست است؟

- (۱) از وظایف دانش منطق، تعریف مفاهیم مختلف است.
- (۲) سنجش رعایت قواعد تعریف، از طریق دانش منطق امکان‌پذیر است.
- (۳) ذهن برای شناختن مفاهیم مختلف، ناچار است از تعریف استفاده کند.
- (۴) استفاده از تعریف در فرهنگ لغات، نمونه‌ای از کاربرد منطق در علوم است.

۲۳۹- محمول در قضیه «هر کس وسیله‌ای با خود آورده بود» و موضوع در قضیه «بی‌شک این سی مرغ آن سیمرغ بود»،

کدام‌اند؟

- (۱) آورنده وسیله با خود - بی‌شک
- (۲) وسیله‌ای با خود - این سی مرغ
- (۳) با خود آوردن - بی‌شک این سی مرغ
- (۴) آورنده وسیله با خود - این سی مرغ

۲۴۰- کدام عبارت، قضیه شخصی است؟

- (۱) دست‌هایت را بشوی.
- (۲) از کار دست کشید.
- (۳) انسان عصر ما، تنها است.
- (۴) سرب برای انسان مضر است.

۲۴۱- در کدام گزینه، رابطه قضیه دوم و سوم با قضیه اول، به ترتیب، تضاد و عکس مستوی است؟

- (۱) همه بچه‌ها بازیگوش‌اند - هیچ بچه‌ای بازیگوش نیست - بعضی بازیگوش‌ها بچه‌اند.
- (۲) هیچ‌یک از دانش‌آموزان غایب نبودند - همه دانش‌آموزان غایب بودند - همه حاضران دانش‌آموز بودند.
- (۳) هر انسانی زیبایی را دوست دارد - هیچ انسانی زیبایی را دوست ندارد - هر دوستدار زیبایی انسان است.
- (۴) تمامی مسافران از اتوبوس پیاده شدند - همه مسافران در اتوبوس ماندند - بعضی از پیاده‌شدگان از اتوبوس، از مسافران بودند.

۲۴۲- کدام عبارت، بیانگر یک تمثیل است؟

- (۱) قابلمه و دسته آن هر دو فلزی هستند؛ پس هیچ‌یک نمی‌سوزند.
- (۲) این حیوان سم‌دار است؛ بنابراین مانند سایر سم‌داران علفخوار است.
- (۳) ماه تولد مریم با برادرش یکی است؛ بنابراین او خلق‌و‌خوی برادرش را دارد.
- (۴) هر کتابی که مریم خوانده، داستانی است؛ پس مریم کتاب‌های داستانی می‌خواند.

۲۴۳- نتیجه قیاسی عبارت است از «هوا وزن دارد». این قضیه را از کدام‌یک از قیاس‌های زیر به‌طور معتبر می‌توان نتیجه

گرفت؟

- (۱) هوا ماده است. هر دارای وزنی ماده است.
- (۲) هوا دارای ماده است. هر ماده‌ای وزن دارد.
- (۳) اگر چیزی ماده باشد، وزن دارد. هوا ماده است.
- (۴) اگر چیزی وزن داشته باشد، ماده است. هوا ماده است.

۲۴۴- کدام عبارت، بیانگر یک برهان آتی است؟

- (۱) مریم غذای تو را برده است؛ بنابراین در یخچال دنبال آن نگرد.
- (۲) لگن او به شدت شکسته است؛ بنابراین دچار پوکی استخوان است.
- (۳) سایه دزد را دیدم که از دیوار به پایین پرید؛ الان سگ پارس می‌کند.
- (۴) دندان‌های او ریخته است؛ پس به زودی دچار ناراحتی معده خواهد شد.

۲۴۵- اگر درستی دو قضیه زیر را بدانیم:

«الف مساوی ب است.»؛ «ب مساوی ج است.»، کدام عبارت را از نظر منطقی می‌توانیم درباره آن‌ها بیان کنیم؟

- (۱) دو قیاس معتبر شکل اول و چهارم با آن‌ها تشکیل می‌شود.
- (۲) با این دو قضیه، نمی‌توان یک قیاس اقترانی معتبر تشکیل داد.
- (۳) با توجه به درستی مقدمات، صدق نتیجه نیز ضروری است.
- (۴) فقط قیاسی از شکل اول با نتیجه: «الف مساوی ج است.» را تشکیل می‌دهد.

۲۴۶- روان‌شناسی رفتارگرا، مطالعات خود را بر کدام اساس قرار می‌دهد؟

- (۱) حقیقت ذهن
- (۲) شناخت شخصیت
- (۳) پدیده‌های مادی
- (۴) پدیده‌های مشاهده‌پذیر

۲۴۷- کدام عبارت درست است؟

- (۱) بررسی مصادیق رابطه علیت، برعهده علوم است.
- (۲) همه اشیا در چیستی یا ماهیت با یکدیگر مشترک‌اند.
- (۳) فلسفه اولی کوششی است برای تبیین عقلانی پدیده‌ها
- (۴) مسئله ثابت یا متغیر، صرفاً در فلسفه اولی مطرح می‌شود.

۲۴۸- اساس ترس از مرگ از نظر سقراط، کدام است؟

- (۱) توهم دانایی نسبت به مرگ
- (۲) اشتیاق به توقف در دنیا
- (۳) آگاهی از زبان مرگ
- (۴) سرپیچی از امر خدا

۲۴۹- اساس استدلال پروتاگوراس بر این که «حقیقت امری نسبی است»، کدام است؟

- (۱) هیچ دانش پایدار و مطلق وجود ندارد.
- (۲) سخنان جهان‌شناسان با یکدیگر تعارض دارد.
- (۳) با بسط مقال، هر ادعایی را می‌توان ثابت کرد.
- (۴) شناخت حقیقی، شناختی است که با حواس به‌دست می‌آید.

۲۵۰- برترین نوع خوشبختی به نظر ارسطو کدام است؟

- (۱) رعایت حد اعتدال
- (۲) اندیشیدن به خداوند
- (۳) رعایت فضیلت اخلاقی
- (۴) زندگی همراه با اندیشیدن

۲۵۱- کدام مورد، ممتنع‌الوجود است؟

- (۱) اسب آتش‌خوار
- (۲) انسان هفت‌سر بالدار
- (۳) دایره منتظم‌الاضلاع
- (۴) فیلی به اندازه مورچه

۲۵۲- کدام عبارت، معنای تسلسل علل نامتناهی را به‌درستی نشان می‌دهد؟

- (۱) وجود علت العلل یا علت نخستین، ضامن تحقق زنجیره علت و معلول‌ها باشد.
- (۲) سلسله علت‌ها و معلول‌ها به علتی منتهی گردد که وجود آن علت، از علت دیگری صادر نمی‌شود.
- (۳) وجود یک شیء قائم به علتی باشد و آن علت نیز قائم به علت دیگر و این سلسله تا بی‌نهایت ادامه یابد.
- (۴) هر علتی معلول خاص خود را و آن معلول نیز معلول دیگری داشته باشد و این سلسله تا بی‌نهایت ادامه یابد.

۲۵۳- کدام عبارت، با نظرات ابن سینا دربارهٔ نفس انسان سازگار است؟

- (۱) کرامات و معجزات، علت قوت نفس انسان و تطابق آن با جهان است.
- (۲) نفس انسان در مواردی می‌تواند در سایر نفوس دخل و تصرف کند.
- (۳) نفس آدمی در برخی از مراتب خود، به مبادی هستی متصل می‌شود.
- (۴) نفس با صعود در مراتب تجرد، تناسبش با هستی بیشتر پدیدار می‌شود.

۲۵۴- در کدام مورد، هر دو آموزه، مورد انکار معتزله بوده است؟

- (۱) عمل خارق‌العاده از غیر نبی - فرشتگان حافظ عمل
- (۲) حساب و کتاب قیامت - کرام الکاتبین
- (۳) کرام الکاتبین - معجزات
- (۴) کرامات - معجزات

۲۵۵- کدام عبارت، با نظرات سهروردی سازگار است؟

- (۱) مرتبهٔ واسطهٔ میان انوار قاهره و ارباب انواع، همان انوار اسفهدیه است.
- (۲) منظور از مغرب کامل، عالم ماده است که در آن نور و ظلمت به هم آمیخته است.
- (۳) با توجه به قاعدهٔ امکان اشرف، با مشاهدهٔ موجود اشرف می‌توانیم وجود غیر اشرف را ثابت کنیم.
- (۴) در عالم مجردات، موجوداتی وجود دارند که با هم رابطهٔ علی ندارند و امور طبیعی را تدبیر می‌کنند.

۲۵۶- کدام عبارت، با توجه به جریان‌های فکری جهان اسلام درست است؟

- (۱) متکلمان با فلاسفه سر سازش نداشتند، اما برکات این مخالفت‌ها برای فلسفه اسلامی بسیار بوده است.
- (۲) شیخ اشراق بر همراهی عقل و ذوق عرفانی تأکید دارد؛ اما در نظام فکری او غلبه با روش عقلی و استدلالی است.
- (۳) مظهر و نمایندهٔ کامل عرفان اسلامی که عرفان را به صورت یک علم مدون درآورد، ابن عربی، معروف به معلم ثانی است.
- (۴) استدلال مشائیان در مورد خیر بودن نظام جهان بر این اساس است که خداوند کار قبیح نمی‌کند؛ پس آنچه شر به نظر می‌رسد، در واقع خیر است.

۲۵۷- کدام عبارت، بیانگر نظر ملاصدرا است؟

- (۱) وحی فقط همان را می‌گوید که عقل به آن رسیده باشد.
- (۲) هر چه را که وحی گفته باشد، باید بتوان با عقل اثبات کرد.
- (۳) عقل دو وظیفه دارد: ادارهٔ امور زندگی و اثبات حقانیت دین
- (۴) عقل و وحی دو منبع مستقل از یکدیگر، اما مؤید همدیگرند.

۲۵۸- بحث «اصالت وجود و اصالت ماهیت»، بلافاصله بعد از کدام مرحله قابل طرح است؟

- (۱) تعیین ملاک نیازمندی معلول به علت
- (۲) تجزیهٔ واقعیت یگانه، در ذهن، به دو مفهوم جداگانه
- (۳) پذیرش وجود واقعیت‌هایی مستقل از ذهن
- (۴) تبیین منشأ اختلاف موجودات از نظر خواص و آثار

۲۵۹- کدام عبارت درست است؟

- (۱) در فلسفهٔ جدید غرب، اعتقاد عمومی به اصل علیت مورد انکار قرار گرفته است.
- (۲) اصل علیت یک قضیهٔ بدیهی است و منشأ اولیهٔ درک آن، آگاهی از خویش است.
- (۳) تجربهٔ علمی معلوم می‌کند که تعاقب دو حادثه، دلیل بر وجود رابطهٔ علیت میان آن‌ها نیست.
- (۴) انسان با علم حضوری قانون کلی علیت را درک می‌کند و آن را ملاک درستی هر تجربه قرار می‌دهد.

۲۶۰- جدا شدن شاخه‌های گوناگون علوم از یکدیگر، کدام نتیجهٔ منفی را به دنبال دارد؟

- (۱) تضعیف اعتبار فلسفه نزد دانشمندان
- (۲) از بین رفتن امکان گفت‌وگو میان دانشمندان
- (۳) تضعیف دیدگاه کلی‌نگر نسبت به جهان
- (۴) ایجاد فاصله میان ارزش‌های اخلاقی و تفکر علمی

۲۶۱- به کدام دلیل، توصیف و تبیین پدیده‌های روان‌شناختی دشوار است؟

(۱) روان‌شناسی علم دقیق‌تری است.

(۲) پدیده‌های روان‌شناختی گسترده‌تر هستند.

(۳) روان‌شناسی علم پدیده‌های روانی ناخوش است.

(۴) پدیده‌های روان‌شناختی تحت تأثیر علت‌های متعدد است.

۲۶۲- شناسایی «مهم‌ترین علل شکست تحصیلی» به کدام مفهوم اشاره دارد؟

(۱) تبیین (۲) توصیف (۳) کنترل (۴) پیش‌بینی

۲۶۳- کدام گزینه، عبارت «گذشت زمان باعث تضعیف حافظه می‌شود.» را توصیف می‌کند؟

(۱) اصل (۲) مسئله (۳) فرضیه (۴) نظریه

۲۶۴- عبارت «افراد باهوش در زندگی موفق‌ترند.» بیانگر چه سطحی از بررسی رفتار انسان است؟

(۱) پیش‌بینی (۲) ارزشیابی (۳) توصیف (۴) تبیین

۲۶۵- این بیان نوجوان «من فقط به مصالح خودم اهمیت می‌دهم و مسائل دیگران به من مربوط نیست.» به کدام جنبه‌ای از رشد مربوط می‌شود؟

(۱) اخلاقی (۲) اجتماعی (۳) شناختی (۴) هیجانی

۲۶۶- ابراز خشم، جزء کدام جنبه رشد انسانی، محسوب می‌شود؟

(۱) رفتاری (۲) هیجانی (۳) شناختی (۴) فیزیولوژیکی

۲۶۷- کدام عبارت، بیانگر مفهوم «ادراک» است؟

(۱) حل مسئله و تصمیم‌گیری (۲) تحریک گیرنده‌های حسی
(۳) فرایند بازنمایی اطلاعات (۴) فرایند تفسیر محرک‌های انتخابی

۲۶۸- کدام گزینه، رابطه علت و معلولی را نشان می‌دهد؟

(۱) بین قد و وزن افراد رابطه وجود دارد.

(۲) اندازه پا به اندازه قد فرد بستگی دارد.

(۳) از روی نمره ریاضی می‌توان نمره فیزیک را پیش‌بینی کرد.

(۴) روش تدریس فعال به یادگیری بیشتر دانش‌آموزان کمک می‌کند.

۲۶۹- کدام رفتار، در حوزه شناخت قرار می‌گیرد؟

(۱) ترس از سوار شدن به آسانسور (۲) برنامه‌ریزی برای مطالعه در طول سال

(۳) پرخاش در مقابل بی‌احترامی دیگران (۴) فرار کردن به هنگام روبه‌رو شدن با سگ

۲۷۰- وقتی دانش‌آموز زرنگی فکر می‌کند که در همه‌جا با اندک مطالعه‌ای بهترین نتیجه را می‌گیرد، با کدام مانع تصمیم‌گیری سروکار دارد؟

(۱) سوگیری تأیید (۲) اعتماد افراطی
(۳) عدم کنترل هیجانات (۴) کوچک شمردن خود

۲۷۱- کدام ویژگی، بیشتر تابع ریش یا پختگی است؟

- (۱) زبان‌آموزی
(۲) رشد اجتماعی
(۳) کنترل هیجانات
(۴) کسب مهارت حل مسئله

۲۷۲- پژوهشگری قصد دارد تأثیر آموزش «مسئولیت‌پذیری» را بر «رفتار جامعه‌پسند» در نوجوانان بررسی کند، مناسب‌ترین روش تحقیق برای این موضوع، کدام است؟

- (۱) همبستگی (۲) آزمایشی (۳) مورد پژوهی (۴) مشاهده طبیعی

۲۷۳- استفاده از مثال‌های مختلف جهت تبیین یک مفهوم چگونه باعث تقویت حافظه می‌شود؟

- (۱) بسط معنایی (۲) تمایزبخشی (۳) مطالعه چند حسی (۴) رمزگردانی معنادار

۲۷۴- کدام مورد، از مسائل «بد تعریف شده» است؟

- (۱) علل ترافیک شهرهای بزرگ
(۲) انتخاب شهردار برای یک شهر
(۳) شرکت در یک مسابقه ورزشی
(۴) پخش غذا برای اعضای خانواده

۲۷۵- کدام عبارت، برای تصمیم‌گیری بهتر درست‌تر است؟

- (۱) باید تصمیم‌گیری غالب انسان‌ها، منطقی باشد.
(۲) سبک‌های تصمیم‌گیری مختلف تعارض‌های مکرر ایجاد می‌کنند.
(۳) تصمیم‌گیری منطقی استعدادی است که برخی از انسان‌ها ندارند.
(۴) اگر قادر به تصمیم‌گیری نبودیم استفاده از روش میان‌بر برای همه تصمیم‌گیری‌ها مناسب است.

۲۷۶- وقتی افراد بعد از انتخاب خود در مورد یک مدرسه یا دانشگاه فقط به مزایای آن اشاره می‌کنند، برای چه نوع هماهنگی تلاش می‌کنند؟

- (۱) هماهنگی عاطفی
(۲) هماهنگی شناختی
(۳) هماهنگی قبل از تصمیم
(۴) هماهنگی تصمیم‌گیری

۲۷۷- کدام علامت، عنصر «رفتاری» در فشار روانی محسوب می‌شود؟

- (۱) نداشتن تمرکز (۲) درد معده (۳) ترس (۴) فرار

۲۷۸- آقای جعفری در مصاحبه استخدامی در شغل مورد علاقه خود پذیرفته نشده است، او با چه مسئله‌ای روبه‌رو شده است؟

- (۱) تعارض (۲) ناکامی (۳) اضطراب (۴) فرسودگی

۲۷۹- به تغییرات بدنی و جنسی که جزئی از علائم رشد و قابل رؤیت هستند، چه می‌گویند؟

- (۱) بلوغ جنسی
(۲) ریش جنسی
(۳) ویژگی اولیه جنسی
(۴) ویژگی ثانویه جنسی

۲۸۰- یادآوری کدام محرک‌ها، بهتر و آسان‌تر است؟

- (۱) متباین و عادی
(۲) متباین و یکنواخت
(۳) غیرمنتظره و متباین
(۴) غیرمنتظره و عادی

کد دفترچه	نوع دفترچه اختصاصی	نوع دفترچه عمومی	دفترچه ویژه علوم و معارف اسلامی	زبان	دین	گروه آزمایشی	آزمون داخل / خارج کشور
311A,321A	A	A	ندارد	انگلیسی	اسلام	علوم انسانی	آزمون داخل کشور

شماره سوال	گزینه صحیح	شماره سوال	گزینه صحیح	شماره سوال	گزینه صحیح	شماره سوال	گزینه صحیح	شماره سوال	گزینه صحیح	شماره سوال	گزینه صحیح
101	1	131	4	161	3	191	2	221	4	251	3
102	2	132	3	162	2	192	3	222	4	252	3
103	3	133	1	163	1	193	4	223	1	253	1
104	3	134	4	164	4	194	2	224	3	254	1
105	4	135	2	165	1	195	1	225	3	255	4
106	2	136	3	166	1	196	3	226	2	256	1
107	4	137	1	167	3	197	2	227	1	257	4
108	1	138	3	168	1	198	4	228	3	258	2
109	3	139	4	169	1	199	4	229	2	259	2
110	2	140	4	170	2	200	1	230	1	260	3
111	4	141	3	171	3	201	3	231	2	261	4
112	4	142	2	172	4	202	2	232	3	262	1
113	1	143	4	173	1	203	1	233	3	263	3
114	3	144	3	174	2	204	4	234	4	264	3
115	1	145	4	175	3	205	3	235	4	265	1
116	3	146	2	176	2	206	4	236	2	266	2
117	4	147	1	177	3	207	1	237	3	267	4
118	3	148	1	178	4	208	4	238	2	268	4
119	1	149	2	179	1,4	209	3	239	4	269	2
120	2	150	4	180	2	210	2	240	2	270	2
121	1	151	3	181	4	211	3	241	1	271	1
122	4	152	3	182	2	212	4	242	3	272	2
123	4	153	4	183	3	213	1	243	3	273	1
124	3	154	1	184	4	214	2	244	2	274	1
125	2	155	2	185	4	215	2	245	2	275	1
126	1	156	1	186	3	216	4	246	4	276	2
127	3	157	3	187	2	217	1	247	1	277	4
128	2	158	1	188	1	218	1	248	1	278	2
129	3	159	2	189	4	219	2	249	4	279	4
130	2	160	2	190	1	220	2	250	4	280	3